

平成18年度 專業報告書

(平成18年4月1日 ~ 平成19年3月31日)

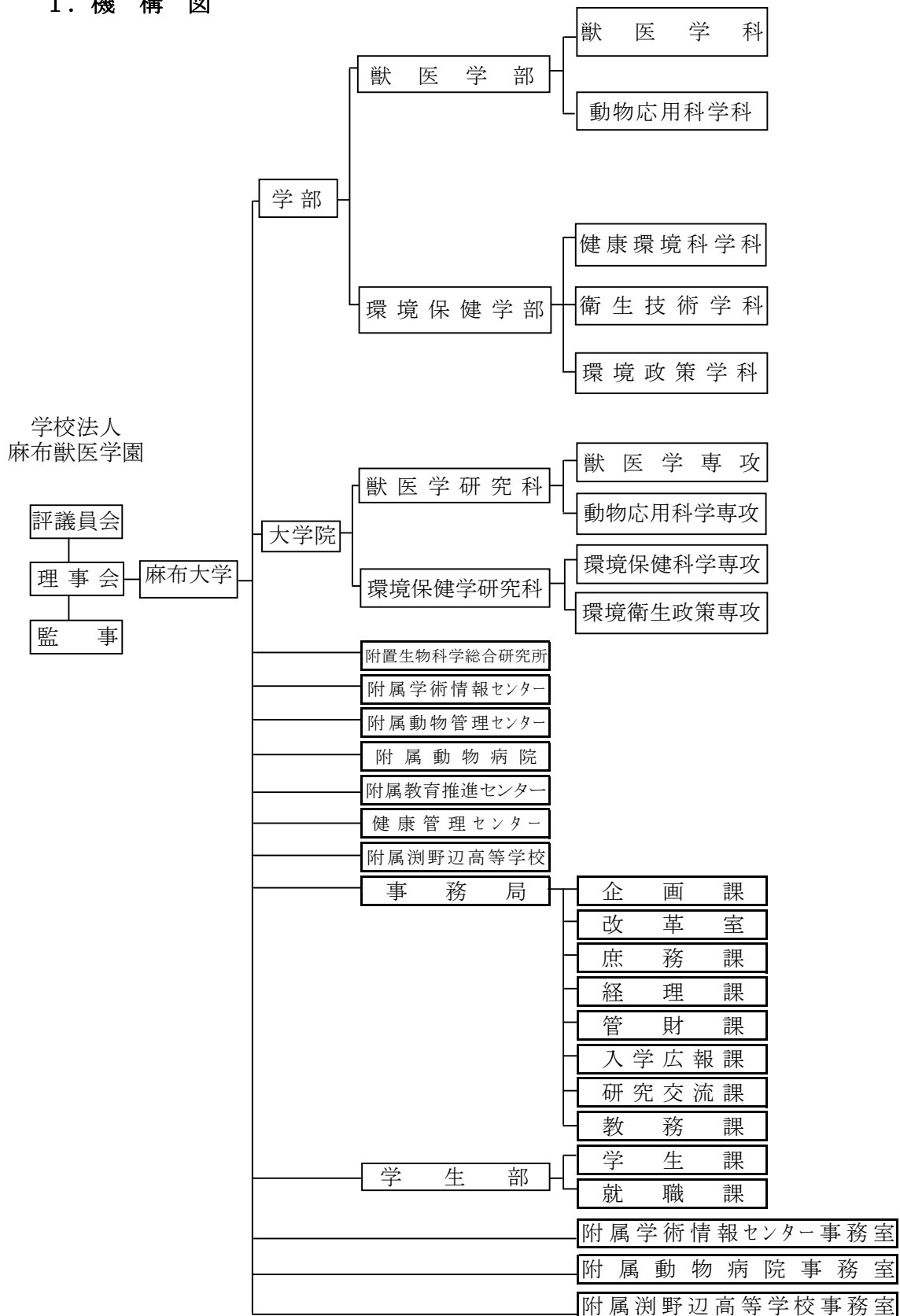
学校法人 麻布獸医学園

目 次

I	法人の概要	
1.	機構図	2
2.	設置する学校・学部・学科等及びその入学定員, 学生・生徒数の状況	3
3.	役員・教職員の概要	4
II	事業の概要	
1.	事業計画実施状況	6
2.	管理運営の実施状況	11
3.	前年度決算監査における監事要望事項の履行状況	23
III	財務の概要	
1.	財務状況の推移	26
2.	財務比率の推移	28
3.	寄付金収入の推移	30
4.	経常費補助金の推移	30
5.	動物病院収入の推移	31
6.	資金残高	31
IV	参考資料	
1.	平成19年度入学試験データ	32
2.	麻布大学 志願者数の推移	35
3.	麻布大学・大学院の年度別退学者数	37
4.	国家試験合格率の推移	38

I 法人の概要

1. 機構図



2. 設置する学校・学部・学科等及びその入学定員、学生・生徒数の状況

平成19年 5月 1日 現在 (人)

学部・学科等		入学定員	編入学定員	収容定員	1年次	2年次	3年次	4年次	5年次	6年次	合計		
学部	獣医学部	獣医学科	120	—	720	152	156	168	161	143	159	939	
		動物応用科学科	120	—	390	145	112	107	106	—	—	470	
		小計	240	—	1,110	297	268	275	267	143	159	1,409	
	環境保健学部	健康環境科学科	70	2年次 3年次	5 10	315	79	88	95	94	—	—	356
		衛生技術学科	70	2年次 3年次	7 7	315	86	105	112	103	—	—	406
		環境政策学科	100	—	—	400	105	101	132	144	—	—	482
		小計	240	2年次 3年次	12 17	1,030	270	294	339	341	—	—	1,244
	学部計		480	2年次 3年次	12 17	2,140	567	562	614	608	143	159	2,653
	研究科	獣医学専攻 博士課程	動物応用 科学専攻	10	—	40	2	6	3	5	—	—	16
			博士前期 課程	12	—	24	19	18	—	—	—	—	37
博士後期 課程			4	—	12	2	4	8	—	—	—	14	
小計			26	—	76	23	28	11	5	—	—	67	
環境保健学 研究科		環境保健 科学専攻	7	—	14	11	10	—	—	—	—	21	
		博士前期 課程	2	—	6	2	1	2	—	—	—	5	
		博士後期 課程	7	—	14	3	0	—	—	—	—	3	
		環境衛生政策専攻 修士課程	7	—	14	3	0	—	—	—	—	3	
小計		16	—	34	16	11	2	—	—	—	29		
研究科計		42	—	110	39	39	13	5	—	—	96		
附属刈野辺高等学校		258	—	774	343	322	224	—	—	—	889		
総合計		780	—	3,024	949	923	851	613	143	159	3,638		

3. 役員・教職員の概要

平成19年5月1日現在

(1)役員・評議員

① 役員 理事 10人 監事 2人

理事長	村田 元秀					
理事	政岡 俊夫	福山 正文	福安 嗣昭	本庄 利男		
	有賀 誠	市川 正雄	高橋 徹	望月 正昭	谷口 隆良	
監事	矢澤 嗣夫	宮澤 宏				

②評議員 評議員 33人

議長	佐藤 林治					
副議長	濱崎 五郎					
評議員	浅利 昌男	有嶋 和義	石井 孝良	内田 明彦	柏崎 直巳	川上 静夫
	五味 義幹	田中 秀和	土屋 亮	福安 嗣昭	福山 正文	本庄 利男
	山本 雅子					
	高橋 徹	田原 寿夫	有賀 誠	市川 正雄	菅野 康則	平林 賢三
	望月 正昭	田中 克明	小松 弘明	三好紀久雄	鈴木 紀夫	
	北岡 秀二	河野 彬	谷口 隆良	増井 光子	村田 元秀	
	政岡 俊夫	鈴木 洋祐				

(2) 教職員

平成19年 5月 3日 現在 (人)

①常勤

教員

学部・学科等		学長	教授	准教授	講師	助教	校長	教頭	教諭	契約講師	合計
学長		1	-	-	-	-					1
獣医学部	獣医学科	-	17	21	14	1					53
	動物応用科学科	-	6	7	4	0					17
	基礎教育系	-	2	2	2	0					6
	小計	-	25	30	20	1					76
環境保健学部	健康環境科学科	-	6	4	1	0					11
	衛生技術学科	-	6	5	5	1					17
	環境政策学科	-	5	3	4	0					12
	教職・学芸員課程	-	1	0	1	0					2
小計	-	18	12	11	1					42	
附置生物科学総合研究所		-	(1)	0	0	1					1
附属学術情報センター			(1)								0
附属動物管理センター				(1)							0
附属動物病院			0	4	0	2					6
附属教育推進センター			(1)								0
健康管理センター			(1)								0
附属渕野辺高等学校							1	2	31	1	35
事務組織			(2)								0
合計		1	43	46	31	5	1	2	31	1	161

注) () は、兼務者を表す。

事務職員

校名等	事務局長	次長	課長 主・技監 事務長	主幹	主査	主任	一般職	労務職	契約職員	合計
麻布大学	1	0	12	5	14	9	13		5	59
附属渕野辺高等学校			1		3			1		5
合計	1	0	13	5	17	9	13	1	5	64

総合計 225人

②非常勤

学部等	非常勤講師	非常勤職員	合計
獣医学部	33	6	39
環境保健学部	60	5	65
附属渕野辺高等学校	29	0	29
事務組織		41	41
合計	122	52	174

注) 1. 非常勤講師欄は、獣医学部、環境保健学部及び附属渕野辺高等学校を兼務するものを含む延べ人数である。

2. 非常勤職員欄は、派遣職員を含む。

II 事業の概要

1. 事業計画実施状況

(単位：百万円、括弧内は予算額)

1) 優秀な教職員の確保 …… 決算額：2,567 (2,785)

(1) 大学改革

① 大学改革に備えるための教員補充及び新規採用

獣医学部では、獣医学科において退職に伴う教員の採用、動物応用科学科においては、平成19年度からの収容定員増及び新カリキュラムへの移行に伴う新規採用を行い、平成19年4月1日付けで7人を採用した。

また、動物病院改革に伴い、平成19年度から獣医学部附属から大学附属化に対応するため、平成19年4月1日付けで2人を採用した。

環境保健学部では、退職に伴う教員の採用1人を平成18年10月1日付けで行ったが、平成20年度に予定している学部改組に備えての採用は保留とした。

② 事務職員の補充と新規採用

事務職員については、退職者の補充として、平成18年7月1日付けで2人を採用したほか、平成19年4月1日付けで退職職員の補充1人、平成19年度に設置する教育推進センターに対応する新規採用1人、大学改革に向けた体制整備を目的に、次年度退職者の補充を前倒しして1人を採用、円滑な業務執行体制を整えた。

(2) 高校改革

① 少人数8クラス編成に伴う教員の補充及び新規採用

附属高等学校では、平成18年度入学者から取り組んだ少人数クラスによる教育に対応するため、平成19年4月1日付けで2人(情報科・理科)の教員を採用した。

② 「高等学校における教員能力の向上と組織の活性化」の継続

教育水準を高めるため、平成17年度から専門コンサルタントを活用し、教育能力向上と組織の活性化に取り組んでいるが、平成18年度は、全教員が役割基準書の作成に取り組んだ。

2) 教育事業の見直し …… 決算額：1,332 (1,266)

(1) 大学

① 学部改組の準備

環境保健学部において、教育体制及び教育内容等の検討を行った結果、学部を改組することとし、平成20年度に学部・学科の名称、教育課程の変更等を行うこととした。

② 学校教育法に対応する教員組織の見直し

平成19年4月1日から大学等の教員組織の整備に係る学校教育法の一部を改正する法律が施行されることに伴い、助教授に代えて准教授を設けるとともに、

新たに助教を新設し、学則第 13 条に定める教授会の構成員については、助手を構成員から除くこととして、麻布大学学則等の改正に取り組んだ。

③ 教育改善への全学的取組

イ. 多様化した学生の入学の増加、教養教育、初年次教育及び導入教育の必要性等、内部環境の変化に対応するため、全学共通の基礎教育組織として、「麻布大学附属教育推進センター」の設置を目指して検討、準備を進めた結果、平成 19 年 4 月から開設の運びとなった。

ロ. 1 年次学生を対象に、プレースメントテストを入学時と学年末の 2 回実施し、個々の学生の基礎学力の推移を調査・把握して、学生指導に役立てることとした。

ハ. 平成 15 年度後期授業から開始した学生による授業評価については、継続して実施し、科目ごとに集計・分析して公表するとともに、評価に対する教員のコメントを学生に提示し授業の充実に努めた。

ニ. 教育の改善方法等に取り組むため、平成 18 年 12 月に外部講師による FD 講演会を開催した。

(2) 大学院改革の検討

平成 17 年 9 月の中央教育審議会答申「新時代の大学院教育」を踏まえ、修士課程の在り方、教育組織等について検討するため、大学院重点化大学の構築検討委員会を平成 19 年 2 月に設置し、大学院重点化に向けて検討を開始した。

(3) 高等学校

少人数教育の導入に伴うきめ細やかな教育及び生活指導の実施に向けて、平成 18 年度から、一クラス 30 人～35 人のクラス編成を行うとともに、教育課程の見直しと 3 学期制から 2 学期制への変更に取り組み、平成 19 年度入学者から適用することとした。

(4) 高大連携

① 教職課程履修学生に対する講義等

附属瀧野辺高等学校の校長又は教員及び本学と教育交流に関する協定を締結している高等学校（相原・麻溝台・座間・城山）の教員を、本学の教職課程科目の授業に講師として招き、学校の実情や生徒の実態に即した講義等を行うことにより、教職課程を履修している学生の、学校教育の実践的な内容に関する理解の深化・拡充を図った。

また、同協定により、本学の授業に高校生の聴講生を受け入れた。

② 麻布大学と附属瀧野辺高等学校における高大一貫教育の実施

平成 20 年度から実施することとした。

③ 大学講座への講師の派遣

神奈川県内工業高校・大学連携推進協議会における、工業を学ぶ高校生のための大学講座に講師を派遣した。

(5) 学生・生徒募集のための広報戦略の再構築

① 高校訪問の強化

専門業者への業務委託により、従来教員による高校訪問約 50 校に加え神奈川県下及び東京都下で 282 校に訪問することができた。このことにより本学への

認知度や高校側の要望等を情報収集することができ、募集活動に大きな成果を上げることができた。

② 予備校との関係強化

従来未接触であった進学予備校へ積極的に働きかけ、募集協力や情報提供等の協力関係が構築できた（5予備校 12教室）。このことにより、チューターへの説明会の実施や予備校での大学紹介講座が開催でき、募集活動に大きな成果をあげることができた。

③ 大学ホームページの見直し

大学ホームページを高校生対象募集型に部分リニューアルしたことによりイベントや入試情報の早期周知徹底ができた。また、部分的ではあるがレイアウト変更等によりページビューが3倍に増加するなどの成果があった。

以上の戦術により募集戦略の要である一般資料請求者の大幅増（140%）と高等学校や予備校からの大学案内・願書セット等の資料請求倍増につながった。

3) 研究活動の活発化 …………… 決算額 : 371 (432)

① 知的財産管理体制構築について

発明協会が知的財産管理体制の未整備大学に対し支援している「知的財産総括アドバイザー派遣事業」に採択され、アドバイザーの指導を受けながら、本学における教育・研究及び社会貢献（研究成果の社会的普及、産学官連携・共同研究の推進、研究成果の発展・深化、対価の回収）の充実に資することを目的として知的財産管理体制構築ワーキンググループ（以下「WG」とする。）を平成18年6月に立ち上げた。

本WGは、6月から平成19年3月までの任期中に、計8回WGを開催し、「研究推進・支援体制の構築」、「大学の特徴・個性の顕在化」、「知財を軸とした産学官連携の推進」及び「知財に対する意識改革」の4つの切口で検討を重ね、平成19年度から本格稼働する（仮称）研究推進・支援本部の構築を進めた。

② 職務発明の取扱い

本年度は職務発明の認定5件、権利の承継4件を決定し、国内2件を出願した。また、教員への知的資産の意識改革と本学シーズの発掘を目的として、全学を対象としたセミナーを1回、研究室を単位としたミニセミナーを4回開催した。

③ 教員の教育研究力の向上

平成17年度からRA制度を運用することで研究体制の強化を図り、教員の業績向上に役立てるとともに、公的研究助成金事業委員会において研究課題を募り、文部科学省及び日本私立学校振興・共済事業団の私立大学教育研究高度化推進特別経費を活用し、研究の強化を図っている。

4) 教育研究施設の充実 …………… 決算額 : 554 (597)

(1) 動物病院の改革・大学附属化の検討

年々増加している診療件数の増加に伴う諸問題を解決するため、病院改革を検討した結果、教育研究機能の強化、高度獣医療の提供、社会貢献、教員の後継者育成機能の向上、病院収支の透明化、大学ブランドの確立による学生募集力の向上等、動物病院の役割と効果を確認し、平成19年4月から獣医学部附属から大学附属動物病院とすることとした。また、これに伴う、診療体制・人事体制・規程・検査体制等の整備の実施に努めた。

(2) 学術情報センターにおけるeラーニングシステムの開発

平成18年5月に(仮称)eラーニングコンテンツ検討委員会を設置し、情報システム再構築プロジェクトと連携して、国家試験ドリル問題データ構築、教育研究システム及びコンテンツ作成について検討し、コンテンツを順次開発導入した。

5) 教育研究環境の整備 ……決算額 : 2,552 (2,562)

(1) 安全・良質な施設

① (仮称) 実習研究棟の完成

平成17年3月31日に着工した(仮称)実習研究棟の建設工事は、平成18年8月31日に竣工し、建物名称を「獣医学部棟」とした。

② 既存校舎の改修・活用

5号館東側の一部取壊し及び7号館の改修工事等を行い、教育環境の整備を図った。

③ 第四期以降事業計画(新キャンパスマスタープラン)の策定

学園整備基本計画の第四期以降事業計画策定の中で、3号館の建て替えも含めた新キャンパスマスタープランの計画案を検討し、平成19年度中に結論付けることとした。

(2) 設備の充実(獣医学部棟関連等)

大学、生物科学総合研究所及び附属高校を含めた教育環境並びに研究等に係る機器備品等の整備充実を行った。

(3) 安全管理の強化(緊急連絡・安否登録確認システムの導入等)

学園における危機管理体制の強化を図るため、学園独自の「緊急連絡・安否登録確認システム」の構築を行い、平成18年4月から運用を開始した。

また、災害初動態勢及び日常の安全管理のため、危機管理マニュアルの策定を検討し、平成18年度に策定を完了した。

6) 業務運営の改善・効率化 ……決算額 : 425 (423)

(1) 法人運営の改善

① 人事・給与制度の検討

給与制度の在り方については、平成15年度から理事と職員会の代表者による給与制度検討委員会を設置して検討を開始した。平成17年度は、平成15・16年度における給与制度検討委員会の検討結果を踏まえ、理事を中心とした給与制度検討特別委員会で検討した結果を委員会報告として理事長に提出したが、具体

案の作成が必要であることから、引き続き平成 18 年度においても委員会を設置した。委員会では、コンサルタント会社を活用し、教職員に対して意識調査等を実施し、人事・給与に関する意識を把握し、これに基づいて現状の課題を分析するとともに、サービスを受ける側の学生に、どのようなことを教職員に望んでいるかなどについても調査し、人事給与制度の方向性を検討した結果を報告書としてまとめ、平成 19 年 5 月に理事長に提出する予定である。

② 中期目標・中期計画に係る収支見通しの策定

平成 18 年 2 月に策定した「中期目標・中期計画に係る収支見通し」（平成 18 年度から平成 22 年度までの 5 年間）については、毎年ローリング方式により改訂する予定であるが、平成 19 年度以降の予定は、学園整備計画（3 号館の建て替えを含む「新キャンパス・マスタープラン」の策定等）を平成 19 年度中に検討してから策定することとした。

③ 経理の合理化及び予算編成・管理の体系化

経理の合理化については、現在導入されている会計ソフトの機能を活用し、収入・支出伝票の重複入力を一回の入力で処理するよう業務改善を取り組むとともに、学納金収納システムのアウトソーシングについて検討を行い、平成 19 年度に導入することとした。併せて金融機関の口座の整理を行うこととしている。

予算編成・管理の体系化については、予算編成の抜本の見直しを検討し、今後、平成 20 年度の予算編成に向け、他大学などで使用しているシステムを活用するなど事業計画書から予算の編成に至るまでをシステム化することを具体化し、併せて予算の管理についてもシステムの構築により対応する予定である。

(2) 情報システム再構築

平成 18 年度は、e ラーニングシステムの拡張、出欠管理システム構築、動物病院システムの拡張カスタマイズ、基幹事務システム（人事給与システム、入試システム、学籍教務システム）の拡張カスタマイズ、研究業績管理システムの構築、会計システム及び学費管理システムの再構築、附属渕野辺高等学校及び麻布大学のセキュリティシステムの構築を行い、それぞれ順次稼動を開始した。

(3) 事務等の効率化・合理化の推進

・組織・業務の活性化／効率化活動の目標の実現

平成 17 年 10 月から「仕事と意識の総点検」と称し、個々の職員の資質と意識を高めながら業務遂行ができるよう、外部から支援コンサルティングを受けながら見直しを実施し、平成 18 年 4 月で終了したが、その後も継続して業務の見直し、効率化に取り組んだ。

また、活動中に提案した新規・強化課題は、各課題の進捗状況の確認と評価を実施し、課題遂行のフォローアップを行った。

2. 管理運営の実施状況

(1) 会議別

月 日	行 事	議 事 内 容
4月27日	第1回理事会	<p>I 審議事項</p> <ol style="list-style-type: none"> 1) 学長の任命について 2) 学長の給与格付けについて 3) 麻布大学学則の一部改正（案）について〔第56条関係,{平成19年度～平成14年度入学に係る検定料,学納金(別表1-1～1-6)}〕 4) 獣医学部附属動物病院診療料金改定（案）について 5) 7号館改修工事の概要及び設計・工事監理の委託業者について 6) 契約職員の採用に係る給与について 7) 1号評議員の補充について <p>II 報告事項</p> <ol style="list-style-type: none"> 1) 平成17年度麻布大学・大学院及び附属刈野辺高等学校の卒業生数及び修了者数について 2) 平成18年度麻布大学・大学院及び附属刈野辺高等学校の入学生数について 3) 第57回獣医師国家試験結果について 4) 第52回臨床検査技師国家試験結果について 5) 事務職員の人事異動について 6) 平成18年度法人各種委員会委員について 7) 麻布大学（仮称）実習研究棟新築工事の進捗状況について 8) 3号館の耐震診断結果について 9) 平成17年度事務の課題の達成状況及び平成18年度事務の課題について 10) (財)大学基準協会の相互評価結果に対する改善報告書の検討結果について 11) 情報システム再構築に係る進捗状況について 12) 給与制度検討特別委員会報告について 13) 大学評議会報告について 14) 高等学校管理運営連絡会報告について
5月29日	第2回理事会	<p>I 審議事項</p> <ol style="list-style-type: none"> 1) 平成17年度決算及び事業の実績について <ol style="list-style-type: none"> (1) 事業報告書 (2) 資金収支計算書及び消費収支計算書 (3) 貸借対照表 (4) 財産目録 (5) 監事監査報告書 <p>II 報告事項</p> <ol style="list-style-type: none"> 1) 監査法人トーマツの監査報告書について 2) 給与制度検討特別委員会報告について 3) 事務職員の人事異動について 4) 麻布大学（仮称）実習研究棟新築工事の進捗状況について 5) 大学評議員会報告について 6) 高等学校管理運営連絡会報告について

月 日	行 事	議 事 内 容
6月6日	臨時理事会	<p>I 審議事項</p> <p>1) 退任役員等の表彰について</p> <p>2) 理事の事務執行について</p> <p>3) 法人各種委員会委員の選出について</p> <p>II 報告事項</p> <p>1) 獣医学部棟竣工式の開催日程について</p> <p>2) (社)発明協会からの知的財産統括アドバイザーの常駐について</p> <p>3) 大学・附属高校の組織改革について</p> <p>III その他</p> <p>1) 平成 18 年度理事会・評議員会開催予定(案)について</p>
6月20日	第 3 回理事会	<p>I 審議事項</p> <p>1) 平成 18 年度給与制度検討特別委員会の設置について</p> <p>2) 7 号館改修工事及び 2 号館仮設工事の実施設計の承認及び施工業者の選定について</p> <p>II 報告事項</p> <p>1) 理事の執行体制について</p> <p>2) 平成 18 年度法人各種委員会報告について</p> <p>3) 事務職員の人事異動について</p> <p>4) 麻布大学(仮称)実習研究棟新築工事の進捗状況について</p> <p>5) 獣医学部棟竣工式への招待者について</p> <p>6) 麻布獣医学園職員会からの意見書について(回答)</p> <p>7) 麻布獣医学園職員会からの要望書について</p> <p>8) 大学評議会報告について</p> <p>9) 高等学校管理運営連絡会報告について</p>
7月25日	第 4 回理事会	<p>I 審議事項</p> <p>1) 教員の人事異動(案)について</p> <p>2) 給与規程運用に関する規則の一部改正(案)について</p> <p>3) 5 号館東側解体工事の施工業者の選定(案)について</p> <p>4) 監査法人トーマツによる平成 17 年度監査覚書に基づく動物病院及び高等学校のモニタリングについて</p> <p>II 報告事項</p> <p>1) 大学等の教員組織の整備に係る学校教育法の一部を改正する法律等の施行について</p> <p>2) 平成 18 年度給与制度検討特別委員会委員について</p> <p>3) 平成 18 年度給与制度検討特別委員会報告について</p> <p>4) 職員の人事異動について</p> <p>5) 休職に伴う職員補充について</p> <p>6) 平成 17 年度部門別・学科別資金・消費収支計算書について</p> <p>7) 第 1・四半期の資金収支報告について</p> <p>8) 資金残高及び資産運用報告について</p> <p>9) 取引銀行の決算状況報告について</p> <p>10) 7 号館改修工事及び 2 号館仮設工事の入札結果について</p> <p>11) 麻布大学(仮称)実習研究棟新築工事の進捗状況について</p> <p>12) 獣医学部棟竣工式について</p> <p>13) 最近における事務処理に係る過失事例及び改善策について</p> <p>14) 大学評議会報告について</p> <p>15) 高等学校管理運営連絡会報告について</p> <p>III その他</p> <p>1) 獣医学部動物応用科学科の収容定員の増加に係る学則変更の認可について</p>

月 日	行 事	議 事 内 容
9月26日	第5回理事会	<p>I 審議事項</p> <ol style="list-style-type: none"> 1) 教員の人事(案)について 2) 平成18年度給与の取扱い(案)について 3) 学校法人麻布獣医学園事務組織の改組(案)について 4) 平成19年度予算編成大綱(案)について <p>II 報告事項</p> <ol style="list-style-type: none"> 1) 事務処理過失事例の経理処理について 2) 事務処理過失事例に係る職員の処分について 3) 平成18年度給与制度検討特別委員会報告について 4) 教員の採用について 5) 事務職員の人事異動について 6) 5号館東側解体工事の入札結果について 7) 麻布大学(仮称)実習研究棟新築工事の完成及び引渡しについて 8) 獣医学部棟竣工式の実施結果について 9) 大学評議会報告について 10) 高等学校管理運営連絡会報告について
10月24日	第6回理事会	<p>I 報告事項</p> <ol style="list-style-type: none"> 1) 平成18年度給与制度検討特別委員会報告について 2) 事務職員の人事異動について 3) 第2・四半期の資金収支報告について 4) 資金残高及び資産運用報告について 5) 麻布大学(仮称)実習研究棟機器・備品工事の竣工について 6) 麻布大学(仮称)実習研究棟盛替工事(Ⅱ期工事)の竣工について 7) 信濃研修場(長野県)及び旧岩瀬町(茨城県)の状況について 8) 日本私立学校振興・共済事業団による経営相談の実施結果報告について 9) 大学評議会報告について 10) 高等学校管理運営連絡会報告について <p>II その他</p> <ol style="list-style-type: none"> 1) 海外での行方不明学生の救出活動に係る対応について 2) 理事会議事録の署名手順について

月 日	行 事	議 事 内 容
11月28日	第7回理事会	<p>I 審議事項</p> <ol style="list-style-type: none"> 1) 学校法人麻布獣医学園就業規則の一部改正(案)について(第7条, 第15条, 第19条の2, 第21条, 第22条関係) 2) 学校法人麻布獣医学園介護休暇等に関する規程(案)の制定について 3) 学校法人麻布獣医学園育児休業等に関する規程(案)の制定について 4) 学校法人麻布獣医学園人事規則の一部改正(案)について(第3条, 第3条の2, 第4条, 第5条, 第7条関係) 5) 学校法人麻布獣医学園給与規程の一部改正(案)について(第5条, 第6条の2及び第7条(別表第9), 第22条(別表第14)関係) 6) 給与規程運用に関する規則の一部改正(案)について(第5条, 第5条の2, 第6条, 第7条(別表第3)関係) 7) 附属野辺高等学校学則の一部改正(案)について(第7条, 第8条及び第20条関係〔教育課程(別表)〕) <p>II 報告事項</p> <ol style="list-style-type: none"> 1) 平成18年度給与制度検討特別委員会報告について 2) 獣医学部附属動物病院の大学附属化について 3) 学校法人の監事研修会の報告について 4) 大学評議会報告について 5) 高等学校職員会議報告について 6) 農林水産省主催「獣医師の需給に関する検討会」の設置について 7) その他 <ol style="list-style-type: none"> (1) 前納入学金・授業料等返還訴訟の最高裁判所判決について (2) 大学設置・学校法人審議会による私立大学の施設認可答申について <p>III その他</p> <ol style="list-style-type: none"> 1) 議事録署名人の職責について
12月19日	第8回理事会	<p>I 審議事項</p> <ol style="list-style-type: none"> 1) 教員の人事(案)について 2) 獣医学部附属動物病院の大学附属化について 3) 麻布大学学則の一部改正(案)について(第8条, 第10条, 第12条, 第13条, 第49条の3関係) 4) 麻布大学大学院学則の一部改正(案)について(第2条, 第22条関係) <p>II 報告事項</p> <ol style="list-style-type: none"> 1) 事務職員の人事異動について 2) 平成18年度給与制度検討特別委員会報告について 3) 平成19年度麻布大学推薦入学試験・特別入学試験・編入学試験結果について 4) 7号館改修工事及び2号館仮設工事の進捗状況について 5) 5号館東側解体工事の進捗状況について 6) 麻布大学(仮称)実習研究棟機器その他移転の進捗状況について 7) 組織・業務の活性化/効率化活動—仕事と意識の総点検—の成果について 8) 学校法人麻布獣医学園情報システム再構築の進捗状況について 9) 大学評議会報告について 10) 高等学校職員会議報告について <p>III その他</p> <ol style="list-style-type: none"> 1) 学園整備に係る当面の緊急課題について 2) 環境保健学部の改組について

月 日	行 事	議 事 内 容
1月30日	第9回理事会	<p>I 審議事項</p> <ol style="list-style-type: none"> 1) 教員の人事(案)について 2) 平成19年度予算要望(人員)(案)について 3) 環境保健学部の改組(案)について 4) 学校法人麻布獣医学園職務発明取扱規程の一部改正(案)について(第6条関係) <p>II 報告事項</p> <ol style="list-style-type: none"> 1) 事務職員の人事異動について 2) 大学改革推進組織の設置について 3) 平成18年度給与制度検討特別委員会報告について 4) 附属動物病院収支シミュレーションについて 5) 第3・四半期の資金収支報告について 6) 第3・四半期の資金残高及び資産運用報告について 7) 平成19年度麻布大学一般入学試験等の志願者状況について 8) 大学評議会報告について 9) 高等学校職員会議報告について <p>III その他</p> <ol style="list-style-type: none"> 1) 平成19年度予算概算について 2) 附属渕野辺高等学校「土曜講座」の「補習」手当について
2月27日	第10回理事会	<p>I 審議事項</p> <ol style="list-style-type: none"> 1) 学校法人麻布獣医学園寄附行為の一部改正(案)について 2) 麻布大学学則の一部改正(案)について (第3条, 第8条の2, 第12条, 第14条, 第18条, 第33条, 第34条, 第46条, 第56条別表第1関係) 3) 教員の人事(案)について 4) 学園の中期目標・中期計画の改訂(案)について 5) 平成19年度事業計画(案)について 6) 平成19年度予算(案)について 7) 学校法人麻布獣医学園知的資産ポリシー(案)について <p>II 報告事項</p> <ol style="list-style-type: none"> 1) 事務職員の人事について 2) 平成18年度給与制度検討特別委員会報告について 3) 平成19年度麻布大学入学試験結果について 4) 平成19年度麻布大学附属渕野辺高等学校入学試験結果について 5) 附属教育推進センターの設置について 6) 附属渕野辺高等学校の教室改修工事について 7) 大学評議会報告について 8) 高等学校職員会議報告について <p>III その他</p> <ol style="list-style-type: none"> 1) 平成19年度理事会・評議員会開催予定(案)について 2) 監査法人トーマツによる平成18年度監査覚書説明会の開催について

月日	行事	議事内容
3月20日	第11回理事会	<p>I 審議事項</p> <ol style="list-style-type: none"> 1) 教員の人事(案)について 2) 学校法人麻布獣医学園給与規程の一部改正(案)について 3) 派遣職員に関する人材派遣料金単価の取扱い基準の一部改正(案)について 4) 麻布大学大学院学則の一部改正(案)について (第6条の2, 第7条の3, 第13条, 第17条関係) 5) 大学等の教員組織の整備に係る学校教育法の一部を改正する法律等の施行に伴う関係規程の一部改正(案)について 6) 動物病院の大学附属化に伴う規程等の廃止・制定及び一部改正(案)について 7) 事務組織規程の一部改正に伴う関係規程の読み替え(案)について 8) 学校法人麻布獣医学園施設利用に関する規程の一部改正(案)について <p>II 報告事項</p> <ol style="list-style-type: none"> 1) 職員(大学教員)の長期出張の期間延長について 2) 契約講師の採用について 3) 平成18年度給与制度検討特別委員会報告について 4) 麻布大学研究推進・支援組織の設置について 5) 麻布大学附属教育推進センター設置に伴う関係規則の制定について 6) 大学評議会報告について 7) 高等学校職員会議報告について <p>III その他</p> <ol style="list-style-type: none"> 1) 平成19年度資産運用に係る管理運用体制及び資産運用方法について 2) 就業規則等の改廃手続に係る職員会との対応について

月日	行事	議事内容
10月24日	第1回理事懇談会	<ol style="list-style-type: none"> 1. 学長再任に当たっての所信表明(4年間の取り組み)について 2. 獣医学部附属動物病院の大学附属化について 3. 学校法人出資による会社設立について 4. 今後の学園整備基本計画(新キャンパス・マスタープラン)の策定について
11月28日	第2回理事懇談会	<ol style="list-style-type: none"> 1. 附属沼野辺高等学校の教育水準/教員能力の向上活動の実施結果について 2. 寄附行為・就業規則及び諸規程の点検・整備・運用の留意点について

月日	行事	議事内容
5月29日	第1回評議員会	<p>I 報告事項</p> <ol style="list-style-type: none"> 1) (仮称)実習研究棟の正式名称について 2) 麻布大学(仮称)実習研究棟新築工事の進捗状況について 3) 学校法人麻布獣医学園の保有する個人情報の取扱いに関する規程について 4) 獣医学部動物応用科学科の改組の進捗状況について 5) 監査法人トーマツの監査報告書について <p>II 審議事項</p> <ol style="list-style-type: none"> 1) 平成17年度決算及び事業の実績について <ol style="list-style-type: none"> (1) 事業報告書 (2) 資金収支計算書及び消費収支計算書 (3) 貸借対照表 (4) 財産目録 (5) 監事監査報告書

月日	行事	議事内容
2月27日	第2回評議員会	I 報告事項 1) 平成19年度麻布大学入学試験結果について 2) 平成19年度麻布大学附属渋野辺高等学校入学試験結果について 3) 獣医学部附属動物病院の大学附属化について 4) 環境保健学部の改組計画について II 審議事項 1) 学園の中期目標・中期計画の改訂(案)について 2) 平成19年度事業計画(案)について 3) 平成19年度予算(案)について III その他 1) 平成19年度評議員会開催予定(案)について

月日	行事	議事内容
5月30日	第1回新評議員による会議	1) 寄附行為第18条第3号(学識経験者)評議員(4~6人)の選任について
5月31日	第2回新評議員による会議	1) 評議員議長及び副議長の互選について 2) 理事(寄附行為第18条第1号評議員からの4人)の選任について 3) 理事(寄附行為第18条第2号評議員からの4人)の選任について 4) 監事候補者の選出と同意について

月日	行事	議事内容
5月31日	第1回新理事による会議	1) 学識経験者理事の選任について 2) 理事長の選任について 3) 理事長による監事選任報告について 4) 理事会の開催日程について

月日	行事	議事内容
6月20日	第1回 給与委員会	1. 正・副委員長の選出について 2. 給与規程運用に関する規則の一部改正(案)について 3. 平成18年度7月1日付け新規採用者の格付について
7月25日	第2回 給与委員会	1. 平成18年度10月1日付け大学教員の昇格に伴う格付について 2. 平成18年度10月1日付け最高号俸以上からの昇給について 3. 平成18年度10月2日付け新規採用者の格付について
9月26日	第3回 給与委員会	1. 平成18年度10月1日付け大学教員の昇格に伴う格付及び昇格後の昇給時期について 2. 給与規程運用に関する規則の一部改正に伴う在職者の給与の格付の見直しについて
11月28日	第4回 給与委員会	1. 在職者の給与の格付の見直しについて 2. 平成19年度1月1日付け最高号俸以上からの昇給について
1月30日	第5回 給与委員会	1. 平成19年1月1日付け昇格に伴う格付について 2. 平成19年4月1日付け昇格に伴う格付について 3. 平成19年4月1日付け新規採用者の格付について
3月20日	第6回 給与委員会	1. 平成19年4月1日付け新規採用者の格付について 2. 平成19年4月1日付け昇格に伴う格付及び昇格後の昇給時期について

月日	行事	議事内容
7月7日	第1回 給与制度検討 特別委員会	1. 委員長及び副委員長の選出について 2. 検討事項及びスケジュールについて
7月25日	第2回 給与制度検討 特別委員会	1. 検討事項及びスケジュールについて
8月4日	第3回 給与制度検討 特別委員会	1. 検討事項及びスケジュールについて

月 日	行 事	議 事 内 容
9月26日	第4回 給与制度検討 特別委員会	1. 人事・給与制度の現状課題及び職員の意識調査について
10月24日	第5回 給与制度検討 特別委員会	1. 人事・給与制度の現状課題及び職員の意識調査について
12月15日	第6回 給与制度検討 特別委員会	1. 教職員へのインタビュー及び教職員・学生等へのアンケート調査の中間報告について
1月30日	第7回 給与制度検討 特別委員会	1. 学生へのアンケート調査結果の報告について 2. 人事課題の解決方向性及び給与制度の方向性について
2月19日	第8回 給与制度検討 特別委員会	1. 人事課題の解決方向性及び人事制度の基本コンセプトについて 2. 教職員へのインタビュー及び教職員・学生等へのアンケート調査の最終報告について 3. 給与等に関する比較データについて ①諸手当に関する比較データについて ②月給及び年収に関する比較データ ③定量分析データ(帰属収入に占める人件費比率、教員・職員1人当たりの学生数)
3月20日	第9回 給与制度検討 特別委員会	1. 検討結果のまとめの確認について
(4月25日)	第10回 給与制度検討 特別委員会	[1. 平成18年度給与制度検討特別委員会報告書の確認について]

月 日	行 事	議 事 内 容
5月24日	第1回 防災委員会	I. 報告事項 1. 防災委員の一部変更について 2. 緊急連絡・安否登録確認システムの構築完了について 3. 平成18年度学園教職員による防災訓練の実施について 4. 学園危機管理マニュアルの策定計画について
7月5日	第2回 防災委員会	I. 審議事項 1. 委員長の選出について
9月1日	第3回 防災委員会	I. 審議事項 1. 平成18年度学園教職員による防災訓練の実施結果報告について
11月24日	第4回 防災委員会	I. 報告事項 1. 平成18年度大学消防訓練の実施結果報告について 2. 「学園危機管理マニュアル」の中間報告について
12月22日	第4回 防災委員会(再)	1. 「学園危機管理マニュアル」の策定状況に係る中間報告について

月 日	行 事	議 事 内 容
7月13日	第1回 環境整備委員会	I. 審議事項 1. 委員長の選出について

月 日	行 事	議 事 内 容
5月2日	緊急連絡 安否登録確認システム 構築委員会	1. 「緊急連絡・安否登録確認システム」の構築完了報告について

(2) 平成18年度 法人・大学・高校行事報告

	麻布獣医学園	麻 布 大 学				澁野辺高校
		全 学	獣 医 学 部	環 境 保 健 学 部	大 学 院	
4月	20日 第1回 職務発明審査 委員会	1日 新入生歓迎 合宿(～2日)	10日 教授会	17日 教授会	12日 環境保健学 研究科委員 会	6日 始業式
	27日 第1回理事会	3日 在学生健康診断 (～6日)			14日 環境保健学 研究科委員 会 (持ち回り)	7日 入学式
	28日 第8回評議員選挙 管理委員会	5日 入学式			24日 獣医学研究 科委員会	20日 職員会議
		6日 入学者健康診断				
		7日 入学者カン ペーション(～10日)				
		7日 授業開始 (在学生)				
		10日 生物研運営 委員会				
		11日 授業開始 (入学者)				
		13日 インターソップ [®] 推進委員会 (持ち回り)				
		19日 評議会				
		25日 学生委員会				
		26日 第1回 生物研セミナー				
5月	2日 緊急連絡・安否確認 確認システム 構築委員会	8日 生物研運営委員	8日 教授会	15日 教授会	10日 環境保健学 研究科委員 会	18日 職員会議
	24日 第1回防災委員会	17日 性格診断試験 (随時)			22日 獣医学研究 科委員会	20日 後援会総会
	29日 第2回理事会	17日 職業適性試験 (随時)				22日 中間試験 (～25日)
	29日 第1回評議員会	17日 評議会				
	30日 新評議員による会議 (第1回)	18日 ハテクリナーセンター 研究プロジェクト 班長会議				
	31日 新評議員による会議 (第2回)	20日 父母会理事会				
	31日 新理事による会議					
6月	6日 臨時理事会	12日 生物研運営委員	15日 教授会	12日 教授会	14日 環境保健学 研究科委員 会	3日 第1回高校 評議員会
	20日 第3回理事会	14日 就職試験対策 模試			22日 環境保健学 研究科委員 会 (持ち回り)	8日 職員会議
	20日 第1回給与委員会	17日 父母会定期 総会・代議員会			26日 獣医学研究 科委員会	19日 修学旅行 (～23日)
		21日 評議会				
		21日 学業成績 優秀者表彰式				
		30日 第2回 生物研セミナー				

	麻布獣医学園	麻 布 大 学				澁野辺高校
		全 学	獣 医 学 部	環 境 保 健 学 部	大 学 院	
7月	3日 第2回 職務発明審査 委員会 5日 第1回知的財産管理 体制構築 ワーキンググループ委員会 5日 第2回防災委員会 7日 第1回給与制度検討 特別委員会 13日 第1回 環境整備委員会 25日 第2回給与委員会 25日 第4回理事会 25日 第2回給与制度検討 特別委員会 27日 第2回知的財産管理 体制構築 ワーキンググループ委員会	4日 教職員健康 診断(～5日) 8日 オープンセミナー 10日 生物研運営委員会 19日 評議会 23日 父母会さいたま 地区懇談会 24日 前期定期試験 (～31日) 26日 市民大学 (～9/20) 28日 エントリーシート 対策試験 28日 自己紹介書 対策試験	3日 教授会	10日 教授会	12日 環境保健学 研究科委員 会 20日 環境保健学 研究科委員 会 (持ち回り) 24日 獣医学研究 科委員会	4日 期末試験 (～7日) 13日 職員会議 20日 終業式 21日 夏季補習 31日 校長 セミナー (～8/1)
8月	4日 第3回給与制度検討 特別委員会	1日 夏期休業 (～9/20) 1日 学生委員会 2日 第1回オープン キャンパス (～3日) 2日 市民大学 (～9/13) 5日 父母会大阪会場 地区懇談会 25日 麻布獣医学会 26日 父母会山形会場 地区懇談会	1日 教授会	8日 教授会		
9月	1日 第3回防災委員会 26日 第5回理事会 26日 第4回給与制度検討 特別委員会 26日 第3回給与委員会 27日 第3回知的財産管理 体制構築 ワーキンググループ委員会	1日 防災訓練 (教職員) 3日 父母会熊本会場 地区懇談会 9日 オープンセミナー 10日 父母会松本会場 地区懇談会 19日 第1回 国際交流委員会 20日 評議会 25日 前期追再試 験(～29日)			7日 獣医学研究 科獣医学専 攻入試 7日 獣医学研究 科動物応用 科学専攻入 試(～8日) 11日 獣医学研究 科委員会 12日 獣医学研究 科合格発表 22日 環境保健学 研究科入試 27日 臨時環境 保健学研究 科委員会 28日 環境保健学 研究科合格 発表	1日 始業式 8日 体育祭 10日 文化祭 21日 職員会議

	麻布獣医学園	麻 布 大 学				澁野辺高校
		全 学	獣 医 学 部	環 境 保 健 学 部	大 学 院	
10月	11日 第3回 職務発明審査 委員会	2日 後期授業開始	2日 教授会	10日 教授会	11日 環境保健学 研究科委員 会	7日 学校説明会
	24日 第1回理事懇談会	12日 第3回 生物研セミナー	6日 AO入試 (～10日)	30日 臨時教授会		19日 職員会議
	24日 第6回理事会	14日 オープンセミナー	25日 臨時教授会		23日 獣医学研究 科委員会	26日 中間試験 (～31日)
	24日 第5回給与制度検討 特別委員会	15日 麻布環境科 学研究会				
	25日 第4回知的財産管理 体制構築 ワーキンググループ 委員会	16日 生物研運営委員会				
		18日 評議会				
		19日 消防訓練				
		20日 澁高特別入試				
		21日 父母会関東甲信越 地区個人面談				
		23日 学生委員会				
	26日 第1回キャリア 形成と就職 支援に関する 対策委員会					
27日 第2回 国際交流委員会						
11月	24日 第4回防災委員会	2日 動物慰霊祭	6日 教授会	13日 教授会	8日 環境保健学 研究科委員 会	2日 職員会議
	28日 第2回理事懇談会	3日 大学祭(～5日)	28日 臨時教授会	29日 臨時教授会		11日 学校説明会
	28日 第7回理事会	4日 第2回オープン キャンパス			27日 獣医学研究 科委員会	14日 芸術鑑賞会
	28日 第4回給与委員会	13日 生物研運営委員会				26日 学校説明会
	29日 第5回知的財産管理 体制構築 ワーキンググループ 委員会	15日 評議会				30日 職員会議
		24日 編入学試験				
		25日 推薦・特別入試				
30日 第3回 国際交流委員会						
12月	15日 第6回給与制度 検討特別委員会	4日 合同企業説明会	4日 教授会	11日 教授会	11日 獣医学研究 科臨時委員 会	4日 期末試験 (～7日)
	19日 第8回理事会	8日 第4回 生物研セミナー				7日 避難訓練
	20日 第6回知的財産管理 体制構築 ワーキンググループ 委員会	9日 父母会理事会			13日 環境保健学 研究科委員 会	18日 職員会議
		11日 生物研運営委員会			25日 獣医学研究 科委員会	20日 終業式
	22日 第4回防災委員会(再)	14日 第5回 生物研セミナー				
		20日 評議会				
	25日 冬期休業 (～1/9)					

	麻布獣医学園	麻布大学				澁野辺高校
		全学	獣医学部	環境保健学部	大学院	
1月	18日 第4回 職務発明審査委員会 30日 第7回給与制度 検討特別委員会 30日 第9回理事会 30日 第5回給与委員会	10日 授業開始 15日 生物研運営委員会 17日 評議会 20日 大学入試センター 試験（～21日） 26日 チェンマイ大学 学術交流協定締結 26日 学生委員会	10日 教授会	15日 教授会	10日 環境保健学 研究科委員 会 29日 獣医学研究 科委員会	9日 始業式 9日 職員会議 17日 第2回 高校評議員会 22日 推薦入試 23日 推薦入試 合格発表 25日 3年卒業試験 （～30日）
2月	1日 第7回知的財産管理 体制構築 ワーキンググループ委員会 19日 第8回給与制度検討 特別委員会 26日 第8回知的財産管理 体制構築 ワーキンググループ委員会 27日 第10回理事会 27日 第2回評議員会	1日 インターンシップ 推進委員会 7日 後期定期試験 （～14日） 13日 生物研運営 委員会 21日 評議会 26日 第6回 生物研セミナー 26日 第4回 国際交流委員会 26日 後期追再試 験（～3/2日）	3日 獣医学科一般 入試 4日 動物応用科学 科一般入試 9日 臨時教授会 10日 獣医学部入 試合格発表 13日 教授会 16日 臨時教授会	6日 環境保健学部 一般入試 13日 臨時教授会 14日 環境保健学 部入試合格 発表 19日 教授会	14日 環境保健学 研究科委員 会 26日 獣医学研究 科委員会 28日 環境保健学 研究科入試	10日 一般入試 12日 一般入試 合格発表 19日 卒業認定会 議 19日 職員会議
3月	14日 第5回職務発明審査 委員会 20日 第9回給与制度 検討特別委員会 20日 第11回理事会 20日 第6回給与委員会	1日 公務員試験 対策集中講座 ①～⑨（～13日） 7日 学生功労賞 表彰式 7日 評議会 12日 学生委員会 12日 生物研運営委員会 15日 卒業式 17日 公務員対策 模擬試験 21日 春期休業 （～31日） 23日 第5回 国際交流委員会	5日 教授会 9日 獣医学部転 学部・転学 科試験 14日 臨時教授会 19日 臨時教授会 28日 臨時教授会	3日 環境保健学 部編入学試験 6日 臨時教授会 8日 臨時教授会 12日 教授会 13日 環境保健学 部転学部・ 転学科試験 16日 臨時教授会 26日 臨時教授会	2日 環境保健学 研究科委員 会 5日 環境保健学 研究科入試 合格発表 8日 獣医学研究 科獣医学専 攻入試 8日 獣医学研究 科動物応用 科学専攻入 試（～9日） 13日 獣医学研究 科委員会 14日 獣医学研究 科入試合格 発表	1日 卒業式 5日 期末試験 （～8日） 8日 職員会議 16日 職員会議 16日 進級会議 20日 修了式 22日 転入学試験 23日 職員会議 23日 転入学試験 合格発表

3. 前年度決算監査における監事要望事項の履行状況

1) 経理事務の適正処理について

〔要望事項〕

経理に係る事務処理については、おおむね適正に処理されているが、平成17年度末に行った平成18年度学納金の請求において、一部に請求額の誤りがあった。また、退職給与引当金の算定に誤りがあり、是正を要する事例が見られるなど、適正さを欠く処理が認められた。今後、チェック体制を強化し、適正に処理されるようお願いしたい。

〔履行状況〕

経理事務の適正処理については、経理課員の人事異動及び事務組織改組により一連の業務の見直しを実施し、複数の課員によるチェックを実施する体制とした。また、退職給与引当金の算定の誤りについては、庶務課において基礎となるデータに誤入力等があったことに起因するため、経理課同様、複数課員によるチェック体制に取り組んだ。

なお、経理処理における疑問点が生じた場合には、その都度、監査法人に確認するとともに必要に応じ適切な指導を受けながら、経理事務処理の適正化に努めている。

2) 附属刈野辺高等学校における会計処理について

〔要望事項〕

附属刈野辺高等学校では、領収書の発行に際し、領収書の連番管理を実施していない。領収書を3連式にし、納入者、経理課及び高校にそれぞれ保管するなど、収入の計上漏れを防止するための取組みが必要である。

また、高校事務室では小口現金を保有しておらず、事務長が個人で小口現金の立替払いを行っている。小口現金を仮払金で支出するなどの改善をお願いしたい。

一方、高等学校教員に対し、本来法人が支出すべき公的な出張や三者面談に要する費用を後援会から支出しているケースが見受けられるが、高校としての本来業務に関する費用は、法人側で負担すべきと思われる。

〔履行状況〕

領収書の発行に際しての連番管理について、平成18年度から領収書を3枚複写及び連番管理が可能となるよう領収書を作成したが、職員への連絡が明確でなかったため、一部の領収書に控のないものが発生した。平成19年度からは、明確に管理できるように徹底して実施することとする。

高校事務室における小口現金制度は、平成18年度から実施しており、毎月末に清算を行っている。

高校後援会から支出している教員への手当については、平成18年11月28日付けで改正した給与規程に基づき、平成19年1月1日から、高校特殊業務手当が制度化されたことにより、法人負担で支払うこととなった。

3) 予算編成大綱の数値基準について

〔要望事項〕

予算編成前に理事会で決定した大綱の数値基準が軽視されている。その要因として、予算案を作成する具体的なプロセスにおいて、予算編成大綱に沿った形で予算を編成する仕組みが整備されていないように思われる。予算要求の段階での方法を検討する必要がある。

〔履行状況〕

平成 19 年度予算編成においては、平成 18 年 9 月 26 日開催の理事会で承認された平成 19 年度予算編成大綱で定めた目標数値により予算編成を行った。

なお、予算編成方法については、平成 19 年度に予算編成の抜本の見直しを行い、事業計画との整合性等を検証した上で平成 20 年度予算編成を実施する予定である。

4) 遊休地等の処分の検討について

〔要望事項〕

長年にわたる未利用地や利用頻度の極めて低い固定資産（茨城県岩瀬町・長野県信濃研修場）については、早急に適切な処分を検討されたい。

〔履行状況〕

信濃研修場（長野県）及び茨城県旧岩瀬町（現在桜川市：町村合併による）の取り扱いについては、以前から理事会において、施設及び土地の有効活用について検討を行ってきたところであるが、平成 17 年度決算監査で、処分の検討が要望されたところである。

このことから、茨城県旧岩瀬町については、管財担当理事と現地確認を行い、信濃研修場の現況及び収支状況も併せて、理事会（平成 18 年 10 月 24 日）において、次のとおり報告を行った。

信濃研修場： 建物は、取得後約 30 年が経過。今後、補修工事等の発生が予想される。

また、維持費については、3 百 50 万円前後の経費が毎年度発生している。

年間利用人数(平均)は 190 人前後で高校演劇部が主なところであるが、収入としては年間 40 万円前後である。

旧岩瀬町： 土地は活用できる状況ではないが、維持費として、固定資産税（年額）約 8 万 3 千円の経費が発生している。

その結果、平成 18 年度内には結論を得るに至らなかったが、信濃研修場については、経費の削減を図る上から、平成 19 年度をもって使用を中止する方向で検討することとしている。また、旧岩瀬町についても、活用方法がないことから、地元同窓会とも相談しながら処分の方法を検討したい。

5) 仕事と意識の総点検結果の有効活用について

〔要望事項〕

学校経営の危機が叫ばれている今日、専門コンサルタントを活用して、学園の組織・業務

の活性化／効率化活動－仕事と意識の総点検－を実施したことは、時宜を得た意義のあることだと評価します。今後は、その結果を有効に活用し、行動改革に取り組んでいただきたい。

〔履行状況〕

外部からの支援コンサルティングにより、職員1人ひとりの意識改革及び成長が図られ、活動終了後も継続して業務の見直し、効率化に取り組んでいるが、目に見える成果には乏しい。今後とも更に日常の業務執行の中で、各職員が自覚して取り組む必要がある。

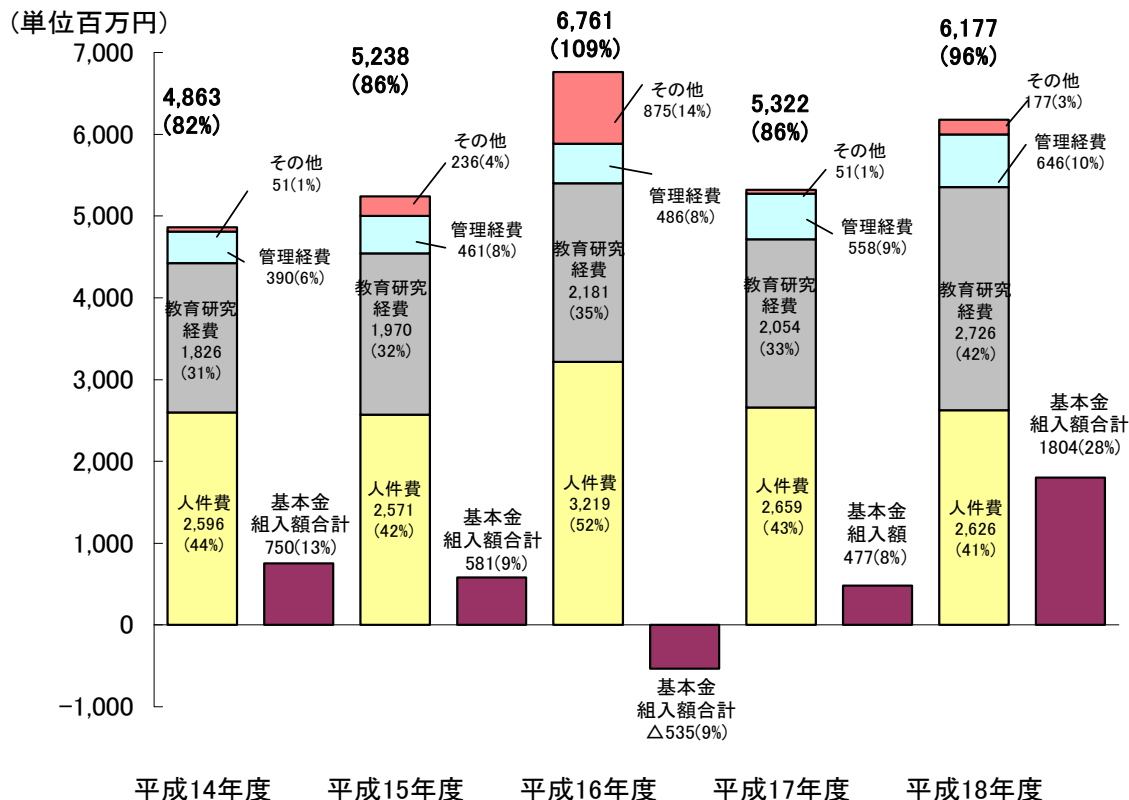
効率化に伴って創出された時間は、超過勤務時間の削減に活用するとともに、更なる大学改革にむけて、新規・強化課題への対応に振り向けることとしているが、超過勤務の実態は依然として放置できない状況にあるので、第一線で働いている各職員とともに根本的な改善策を研究したい。

また、活動により課等間における業務の質・量に変化が生じたことから、顕在化した目的と役割を整理し、平成18年12月に実施した事務組織改組に反映させた。

Ⅲ 財務の概要

1. 財務状況の推移

消費支出及び基本金組入額



(%)は帰属収入に対しての比率

●消費支出とは、教育研究その他の諸活動に対応して消費した財貨と用役の額を示したもので、以下のようなものがある。

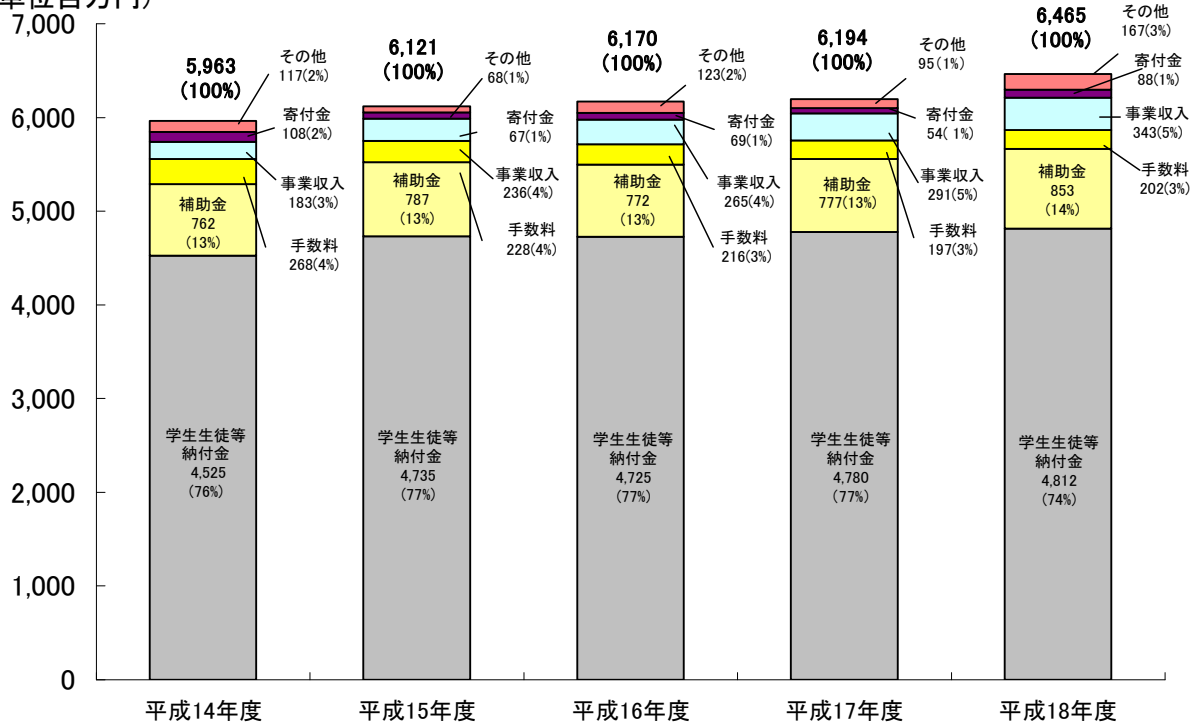
- 人件費
教員人件費、職員人件費、退職給与引当繰入額など
- 教育研究経費
消耗品費、光熱水費、業務委託費、減価償却費など
- 管理経費
消耗品費、光熱水費、業務委託費、減価償却費など
- その他
資産処分差額など上記各科目に該当しないもの

●基本金組入額とは、「学校法人の永続的維持に必要な資産を継続的に保持するため、維持すべきものとして帰属収入のうちから組み入れた金額」で、組み入れるべき金額としては、教育の用に供される固定資産額で、以下のようなものがある。

- 基本金組入額合計
建物、構築物、教育研究用機器備品、図書などの取得価額の合計

帰属収入

(単位百万円)



()は帰属収入に
対しての比率

●帰属収入とは、学校法人の負債とならない収入で、以下のようなものがある。

- 学生生徒等納付金
入学金、授業料、実験実習費など
- 補助金
国庫補助金、地方公共団体補助金など
- 手数料
入学検定料、試験料、証明手数料など
- 事業収入
附属病院収入、受託事業収入など
- 寄付金
特別寄付金、一般寄付金、現物寄付金
- その他
受取利息配当金、施設設備利用料、雑収入など

2. 財務比率の推移

		平成8年度	平成9年度	平成10年度	平成11年度	平成12年度	平成13年度	平成14年度	平成15年度	平成16年度	平成17年度	平成18年度
消費収支計算書関係												
人件費比率 ↓	人件費 ／ 帰属収入	41.6 (50.3)	43.1 (50.6)	41.1 (50.6)	43.8 (50.9)	42.6 (51.1)	43.1 (51.7)	43.5 (52.0)	42.0 (52.0)	52.2 (52.2)	42.9 (51.3)	40.6
人件費依存率 ↓	人件費 ／ 学生生徒等納付金	56.5 (69.1)	58.2 (68.6)	57.6 (68.3)	58.2 (68.0)	57.6 (68.6)	56.7 (69.4)	57.4 (69.3)	54.3 (69.6)	52.0 (70.2)	55.6 (70.7)	54.6
教育研究経費比率 ↑	教育研究経費 ／ 帰属収入	25.9 (22.0)	24.7 (22.8)	24.0 (23.3)	27.8 (24.1)	30.8 (24.6)	32.2 (25.6)	30.6 (26.7)	32.2 (27.4)	35.4 (28.3)	33.2 (28.5)	42.2
管理経費比率 ↓	管理経費 ／ 帰属収入	4.9 (6.6)	4.9 (6.8)	6.1 (6.8)	6.0 (7.3)	6.1 (7.4)	6.5 (7.5)	6.5 (7.8)	7.5 (7.9)	7.9 (8.5)	9.0 (8.5)	10.0
借入金等利息比率 ↓	借入金等利息 ／ 帰属収入	1.0 (1.1)	0.9 (1.0)	0.7 (0.9)	0.6 (0.8)	0.4 (0.8)	0.3 (0.7)	0.2 (0.6)	0.2 (0.6)	0.1 (0.5)	0.3 (0.5)	0.6
消費収支比率 ↓	消費支出 ／ 消費収入	79.2 (98.0)	81.5 (100.8)	107.6 (100.2)	149.9 (102.8)	87.9 (103.6)	163.5 (104.4)	93.3 (105.3)	94.5 (105.7)	100.8 (107.2)	93.1 (107.5)	132.5
学生生徒等 納付金比率 ～	学生生徒等納付金 ／ 帰属収入	73.6 (72.8)	74.1 (73.8)	71.4 (74.1)	75.2 (74.9)	73.8 (74.4)	76.0 (74.5)	75.9 (75.1)	77.3 (74.7)	76.6 (74.4)	77.2 (72.6)	74.4
寄付金比率 ↑	寄付金 ／ 帰属収入	1.7 (3.0)	1.9 (3.2)	1.2 (2.4)	1.2 (2.5)	1.3 (3.2)	1.3 (2.8)	1.8 (2.4)	1.1 (2.3)	1.1 (1.9)	0.9 (3.4)	1.4
補助金比率 ↑	補助金 ／ 帰属収入	17.4 (12.2)	16.4 (12.7)	16.8 (12.9)	15.4 (12.8)	15.9 (12.2)	13.9 (12.5)	12.8 (12.6)	12.9 (12.6)	12.5 (12.7)	12.5 (12.5)	13.2
基本金組入率 ↑	基本金組入額 ／ 帰属収入	6.9 (17.7)	9.5 (18.8)	32.8 (17.5)	47.6 (18.0)	8.5 (17.5)	49.6 (16.0)	12.6 (14.9)	9.5 (15.4)	-8.7 (15.2)	7.7 (15.9)	27.9
貸借対照表関係												
固定比率 ↓	固定資産 ／ 自己資金	106.7 (100.1)	102.9 (99.0)	92.7 (97.9)	99.6 (97.6)	100.3 (97.2)	103.4 (97.2)	100.5 (97.7)	101.7 (98.4)	103.4 (98.5)	110.4 (98.7)	110.5
固定長期適合率 ↓	固定資産 ／ 自己資金+固定負債	93.8 (88.6)	91.6 (88.1)	84.5 (87.6)	92.1 (87.8)	93.6 (87.9)	96.9 (88.3)	95.2 (88.9)	96.5 (88.6)	95.9 (90.0)	94.7 (90.5)	94.9
流動比率 ↑	流動資産 ／ 流動負債	196.2 (227.6)	241.2 (240.8)	362.6 (256.1)	231.8 (262.2)	218.1 (269.6)	163.6 (269.7)	186.9 (265.7)	171.8 (249.2)	182.0 (257.7)	222.8 (253.0)	210.1
総負債比率 ↓	総負債 ／ 総資産	17.5 (18.8)	15.9 (18.0)	14.0 (17.0)	12.7 (16.4)	11.6 (15.5)	10.6 (15.1)	10.2 (14.6)	9.4 (16.3)	11.7 (14.1)	17.7 (13.6)	17.8
負債比率 ↓	総負債 ／ 自己資金	21.2 (23.1)	19.0 (21.9)	16.3 (20.6)	14.5 (19.6)	13.1 (18.4)	11.9 (17.8)	11.3 (17.2)	10.4 (19.4)	13.3 (16.4)	21.5 (15.8)	21.7
自己資金構成比率 ↑	自己資金 ／ 総資金	82.5 (81.2)	84.1 (82.0)	86.0 (83.0)	87.3 (83.6)	88.4 (84.5)	89.4 (84.9)	89.8 (85.4)	90.6 (83.7)	88.3 (85.9)	82.3 (86.4)	82.2
消費収支差額 構成比率 ↑	消費収支差額 ／ 総資金	-1.2 (2.1)	4.0 (1.9)	2.2 (2.0)	-5.1 (1.7)	-1.7 (1.3)	-10.1 (0.7)	-8.1 (-0.2)	-6.6 (-5.4)	-6.8 (-2.3)	-4.6 (-2.6)	-10.2

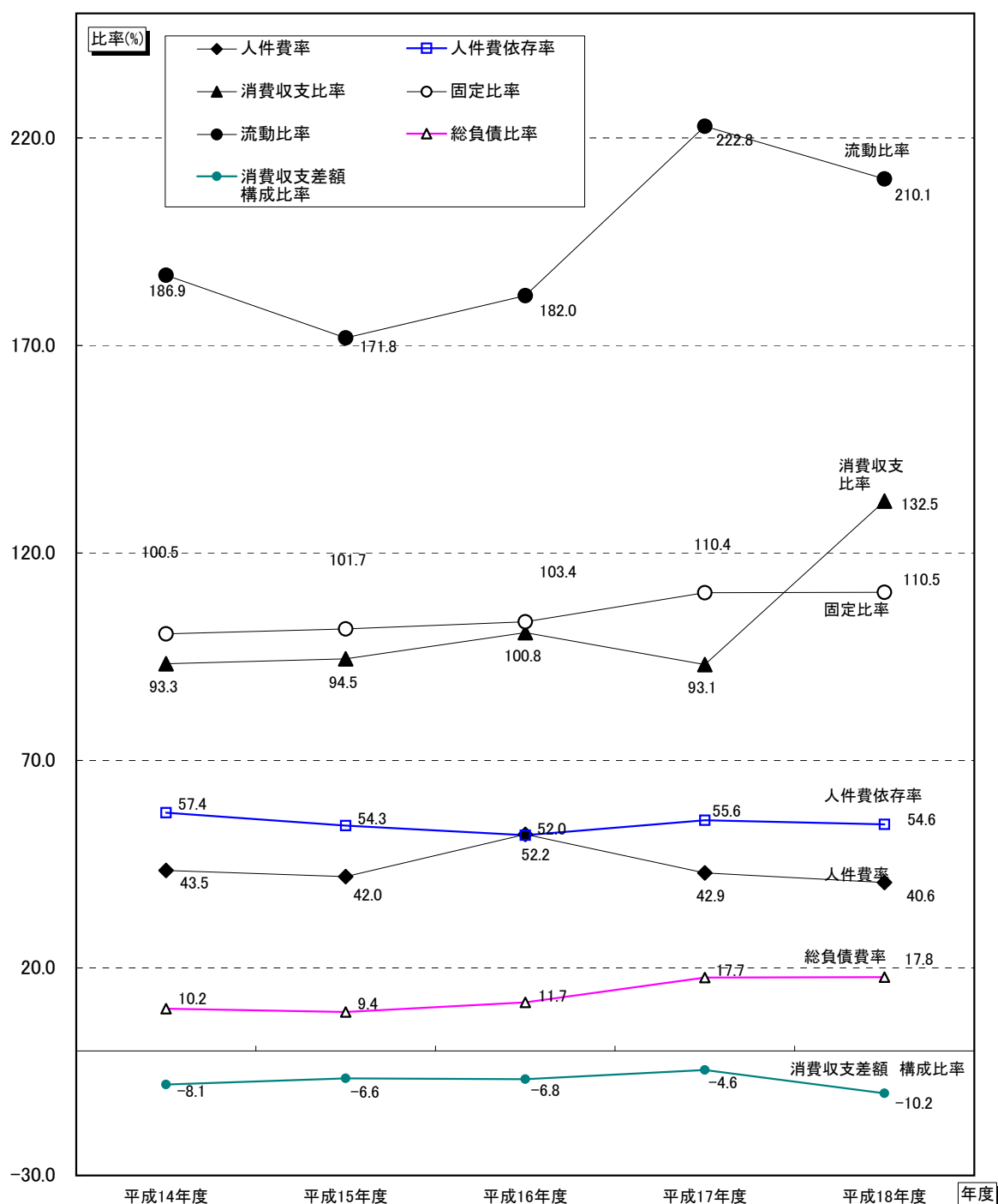
注) 1. ()内の数字は「今日の私学財政(大学・短期大学編)」(日本私立学校振興・共済事業団編)に記載されている医歯系法人を除く大学法人の平均値を示す。

2. 総資金=負債+基本金+消費収支差額 自己資金=基本金+消費収支差額

3. ↑:高い値がよい。↓:低い値がよい。～:どちらともいえない。

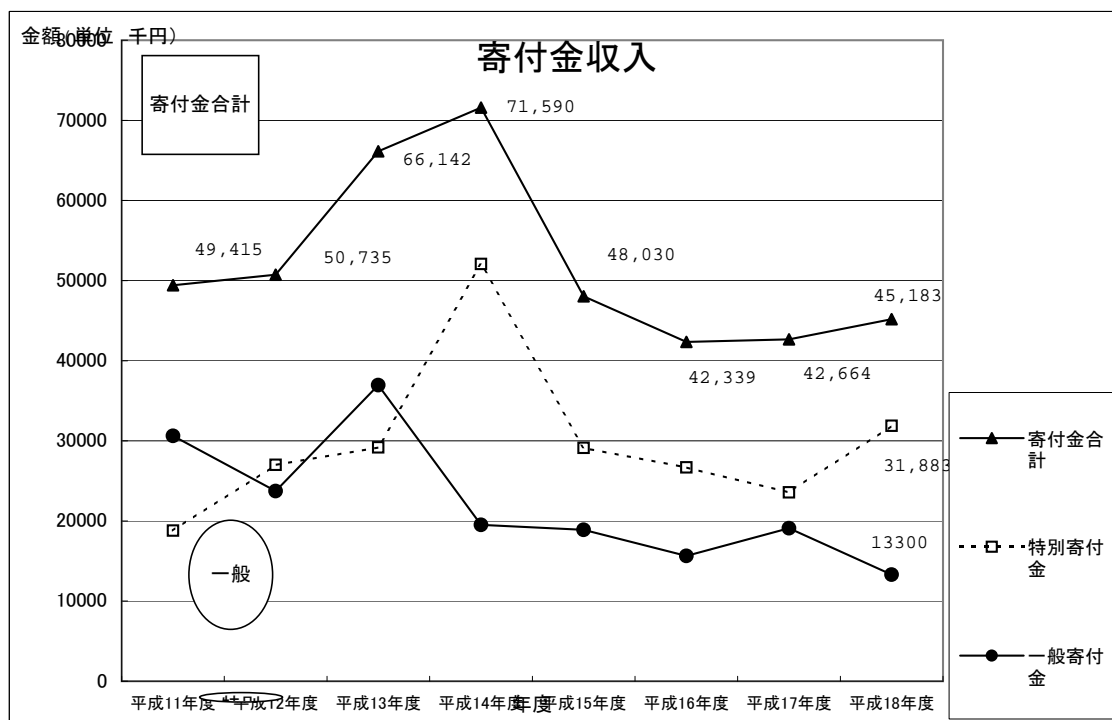
財務比率の推移

		平成14年度	平成15年度	平成16年度	平成17年度	平成18年度
人件費率	人件費/帰属収入	43.5	42.0	52.2	42.9	40.6
人件費依存率	人件費/学生生徒等納付金	57.4	54.3	52.0	55.6	54.6
消費収支比率	消費支出/消費収入	93.3	94.5	100.8	93.1	132.5
固定比率	固定資産/自己資金	100.5	101.7	103.4	110.4	110.5
流動比率	流動資産/流動負債	186.9	171.8	182.0	222.8	210.1
総負債比率	総負債/総資産	10.2	9.4	11.7	17.7	17.8
消費収支差額構成比率	消費収支差額/総資金	-8.1	-6.6	-6.8	-4.6	-10.2



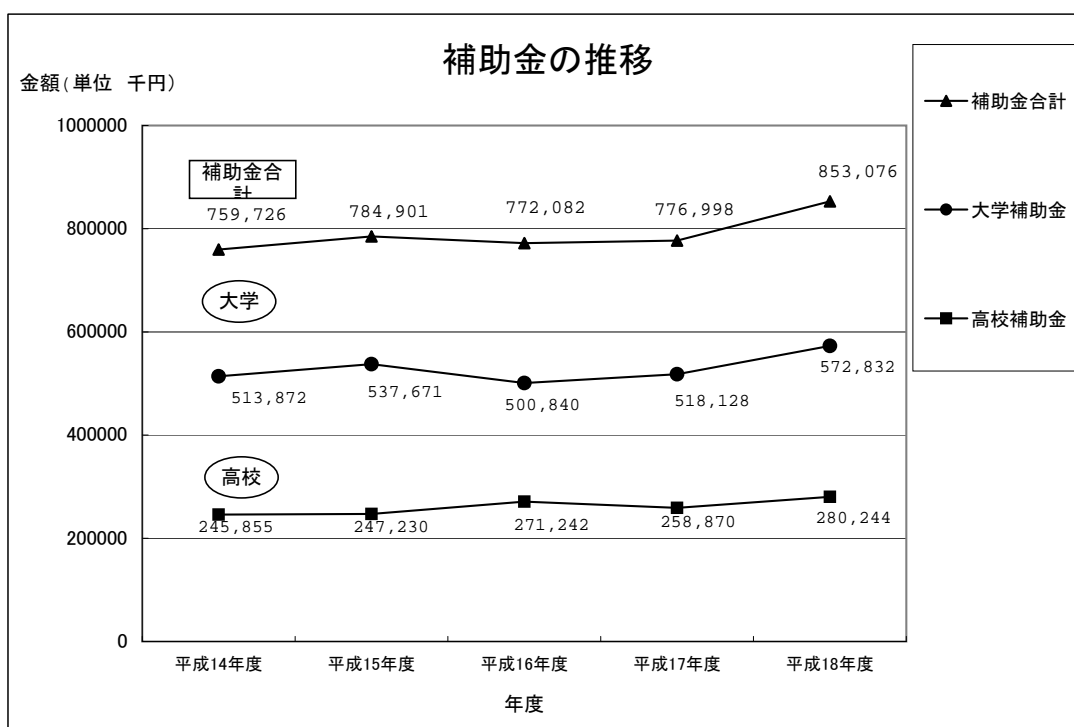
3. 寄付金収入の推移

	平成11年度	平成12年度	平成13年度	平成14年度	平成15年度	平成16年度	平成17年度	平成18年度
一般寄付金	30,620,000	23,730,000	36,951,750	19,510,000	18,900,000	15,650,000	19,100,000	13,300,000
特別寄付金	18,794,900	27,005,000	29,190,000	52,080,000	29,130,000	26,688,700	23,563,700	31,882,575
寄付金合計	49,414,900	50,735,000	66,141,750	71,590,000	48,030,000	42,338,700	42,663,700	45,182,575

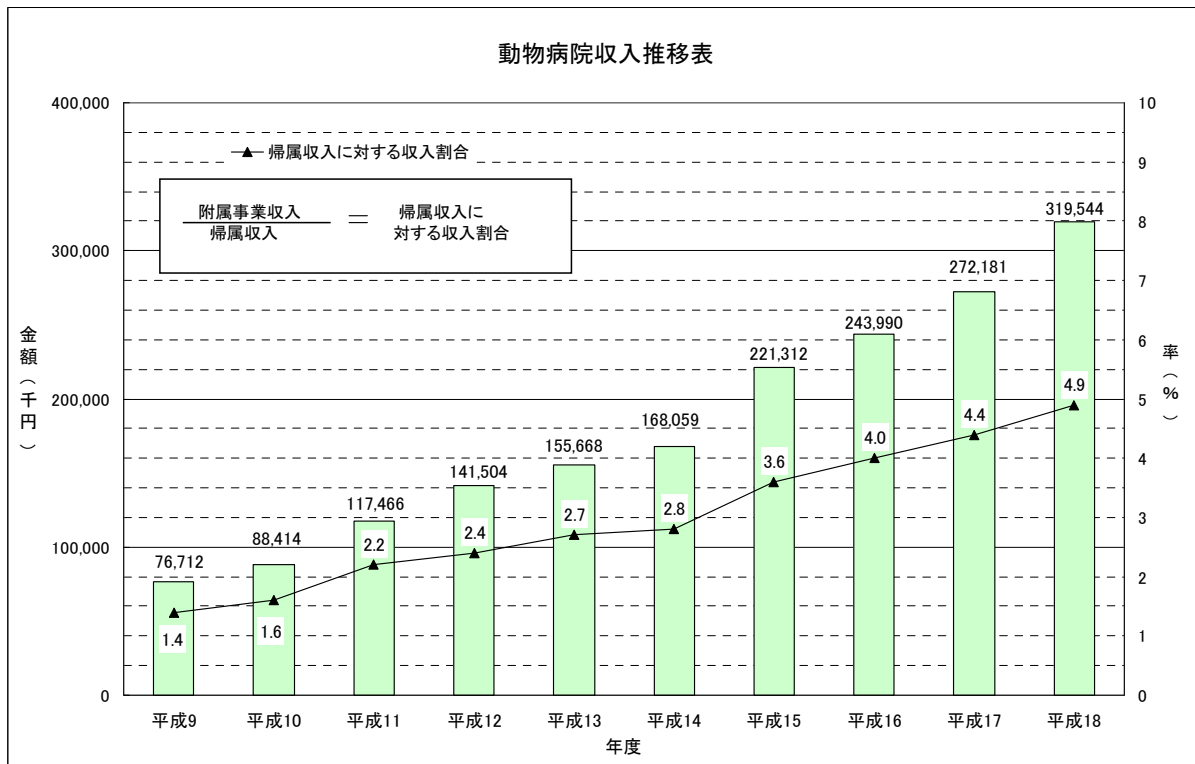


4. 経常費補助金の推移

	平成14年度	平成15年度	平成16年度	平成17年度	平成18年度
大学補助金	513,871,500	537,670,824	500,839,856	518,128,101	572,832,322
高校補助金	245,854,562	247,230,428	271,241,896	258,869,543	280,243,862
補助金合計	759,726,062	784,901,252	772,081,752	776,997,644	853,076,184



5. 動物病院収入の推移

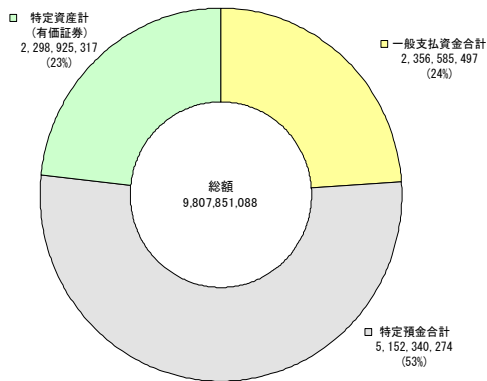


※ 動物病院は、平成19年4月に獣医学部附属から麻布大学附属動物病院に組織及び名称変更

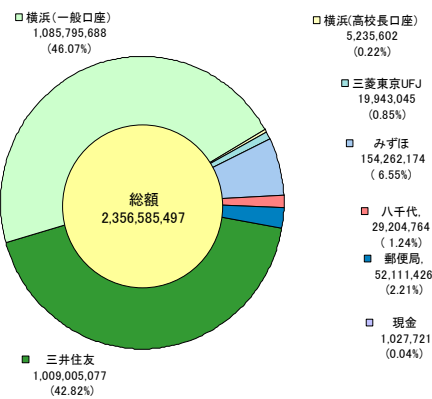
6. 資金残高

平成18年度末 資金残高表

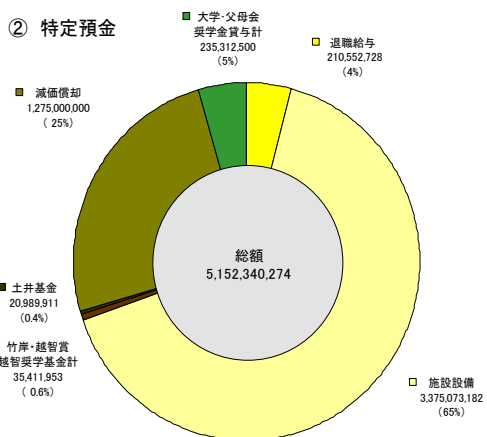
(平成19年3月31日現在)



① 一般支払資金明細



② 特定預金



③ 有価証券(商品別割合)

IV 参考資料

1. 平成19年度入学試験データ

(1) 麻布大学

① 獣医学部

学部 学科等	区分	募集 人員	平成19年度												平成18年度	平成17年度
			志願者			受験者			合格者			入学者			志願者	志願者
			男	女	計	男	女	計	男	女	計	男	女	計	計	計
獣 医	推薦等	33	155	228	383	155	228	383	15	32	47	15	31	46	397	364
	一般	75	1,228	849	2,077	1,193	832	2,025	97	47	144	65	30	95	2,125	2,367
	センター 利用	12	220	193	413	220	193	413	40	16	56	4	2	6	470	288
	計	120	1,603	1,270	2,873	1,568	1,253	2,821	152	95	247	84	63	147	2,992	3,019
医 動物応用科	推薦等	40	32	108	140	32	108	140	7	44	51	7	44	51	81	85
	一般	50	285	352	637	278	348	626	58	61	119	32	38	70	512	619
	センター 利用	30	215	282	497	215	282	497	67	79	146	8	14	22	312	228
	計	120	532	742	1,274	525	738	1,263	132	184	316	47	96	143	905	932
学 部 合 計	推薦等	73	187	336	523	187	336	523	22	76	98	22	75	97	478	449
	一般	125	1,513	1,201	2,714	1,471	1,180	2,651	155	108	263	97	68	165	2,637	2,986
	センター 利用	42	435	475	910	435	475	910	107	95	202	12	16	28	782	516
	計	240	2,135	2,012	4,147	2,093	1,991	4,084	284	279	563	131	159	290	3,897	3,951

② 獣医学部編入学

学部 学科	区分	募集 人員	平成19年度												平成18年度	平成17年度
			志願者			受験者			合格者			入学者			志願者	志願者
			男	女	計	男	女	計	男	女	計	男	女	計	計	計
獣 医 学 部	獣 医	若干名	63	49	112	62	48	110	4	6	10	4	6	10	135	112
	動物応用科	若干名	1	0	1	1	0	1	0	0	0	0	0	0	0	4
	合 計	若干名	64	49	113	63	48	111	4	6	10	4	6	10	135	116

③ 環境保健学部

学部 学科等	区分	募集 人員	平成19年度												平成18年度	平成17年度	
			志願者			受験者			合格者			入学者			志願者	志願者	
			男	女	計	男	女	計	男	女	計	男	女	計	計	計	
環境	健康環境科	推薦等	20	8	9	17	8	9	17	7	9	16	7	9	16	17	34
	一般(I期)	35	73	63	136	70	60	130	41	47	88	24	22	46	179	367	
	一般(II期)	5	7	8	15	6	7	13	2	6	8	2	3	5			
	センター利用(I期)	5	43	62	105	43	62	105	26	45	71	2	4	6	58	108	
	センター利用(II期)	5	8	15	23	8	15	23	3	7	10	2	1	3			
	計	70	139	157	296	135	153	288	79	114	193	37	39	76	254	509	
保健	衛生技術	推薦等	20	16	21	37	15	21	36	12	17	29	12	17	29	77	60
	一般	43	121	220	341	117	215	332	20	55	75	12	32	44	400	517	
	センター利用	7	57	90	147	57	90	147	15	16	31	4	3	7	176	133	
	計	70	194	331	525	189	326	515	47	88	135	28	52	80	653	710	
健康	環境政策	推薦等	30	20	9	29	20	9	29	20	9	29	19	8	27	39	42
	一般(I期)	55	88	54	142	83	49	132	73	45	118	29	14	43	199	359	
	一般(II期)	5	4	2	6	4	2	6	4	2	6	2	1	3	8	22	
	センター利用(I期)	5	86	53	139	86	53	139	80	53	133	12	7	19	92	259	
	センター利用(II期)	5	21	10	31	21	10	31	16	8	24	8	5	13	14	47	
	計	100	219	128	347	214	123	337	193	117	310	70	35	105	352	729	
部	合計	推薦等	70	44	39	83	43	39	82	39	35	74	38	34	72	133	136
	一般(I期)	133	282	337	619	270	324	594	134	147	281	65	68	133	778	1,243	
	一般(II期)	10	11	10	21	10	9	19	6	8	14	4	4	8	8	22	
	センター利用(I期)	17	186	205	391	186	205	391	121	114	235	18	14	32	326	500	
	センター利用(II期)	10	29	25	54	29	25	54	19	15	34	10	6	16	14	47	
	合計	240	552	616	1,168	538	602	1,140	319	319	638	135	126	261	1,259	1,948	

④ 環境保健学部編入学

学部 学科等	区分	募集 人員	平成19年度												平成18年度	平成17年度	
			志願者			受験者			合格者			入学者			志願者	志願者	
			男	女	計	男	女	計	男	女	計	男	女	計	計	計	
環境	健康環境科	2年次	5	2	2	4	2	2	4	2	2	4	2	1	3	10	8
	3年次	10	1	2	3	1	2	3	1	1	2	1	1	2	3	11	
	小計	15	3	4	7	3	4	7	3	3	6	3	2	5	13	19	
保健	衛生技術	2年次	7	5	10	15	5	9	14	1	5	6	1	4	5	16	25
	3年次	7	6	5	11	6	5	11	6	5	11	6	5	11	7	9	
	小計	14	11	15	26	11	14	25	7	10	17	7	9	16	23	34	
健康	環境政策	3年次	若干名	16	4	20	15	4	19	13	4	17	12	2	14	20	12
	小計	若干名	16	4	20	15	4	19	13	4	17	12	2	14	20	12	
	合計	29	30	23	53	29	22	51	23	17	40	22	13	35	56	65	

(2) 麻布大学 大学院

① 獣医学研究科

研究科	区分		平成19年度												平成18年度	平成17年度	
			志願者			受験者			合格者			入学者			志願者	志願者	
	専攻		男	女	計	男	女	計	男	女	計	男	女	計	計	計	
獣 医 学	博士 課程	獣医学専攻	一期	0	0	0	0	0	0	0	0	0	0	0			
		二期	2	1	3	2	1	3	2	0	2	2	0	2			
		計	2	1	3	2	1	3	2	0	2	2	0	2	7	4	
	博士 前期	動物応用	一期	12	18	30	12	18	30	5	7	12	5	4	9		
		二期	5	8	13	5	8	13	4	6	10	4	6	10			
		計	17	26	43	17	26	43	9	13	22	9	10	19	37	19	
博士 後期	動物応用	一期	2	0	2	2	0	2	2	0	2	2	0	2			
	二期	0	0	0	0	0	0	0	0	0	0	0	0				
	計	2	0	2	2	0	2	2	0	2	2	0	2	5	8		

② 環境保健学研究科

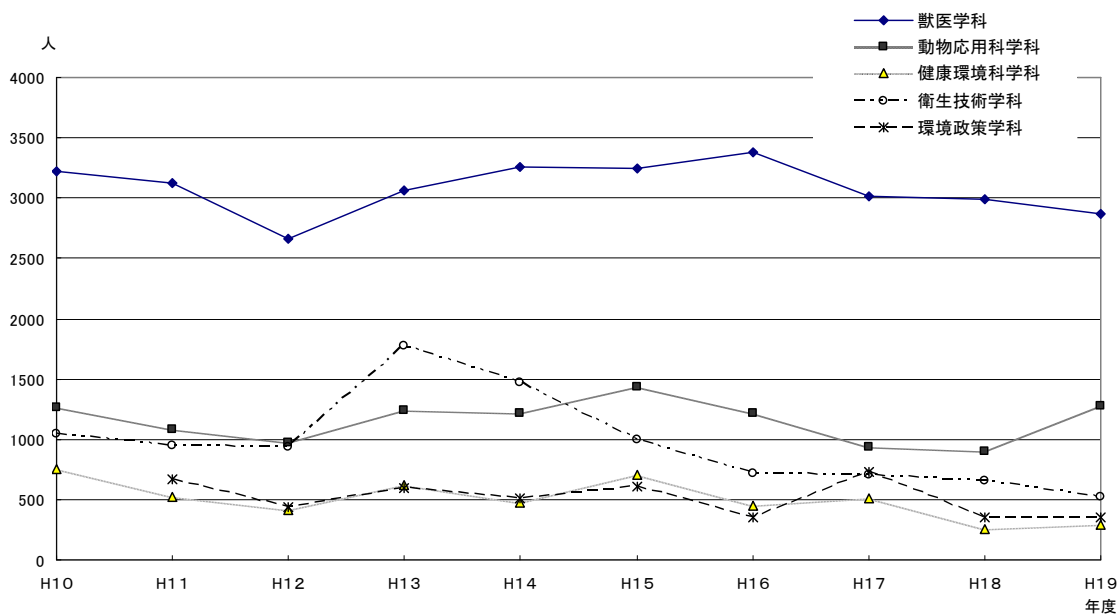
研究科	区分		平成19年度												平成18年度	平成17年度	
			志願者			受験者			合格者			入学者			志願者	志願者	
	専攻		男	女	計	男	女	計	男	女	計	男	女	計	計	計	
環 境 保 健 学	博士 前期	環境保健	一期	7	1	8	7	1	8	7	1	8	7	1	8		
		二期	3	0	3	3	0	3	3	0	3	3	0	3			
		計	10	1	11	10	1	11	10	1	11	10	1	11	11	17	
	博士 後期	環境保健	一期	0	0	0	0	0	0	0	0	0	0	0	0		
		二期	1	1	2	1	1	2	1	1	2	1	1	2			
		計	1	1	2	1	1	2	1	1	2	1	1	2	1	1	
修政 士	環境衛生	一期	2	1	3	2	1	3	2	1	3	2	1	3			
	二期	0	0	0	0	0	0	0	0	0	0	0	0				
	計	2	1	3	2	1	3	2	1	3	2	1	3	0	1		

(3) 麻布大学附属浏野辺高等学校

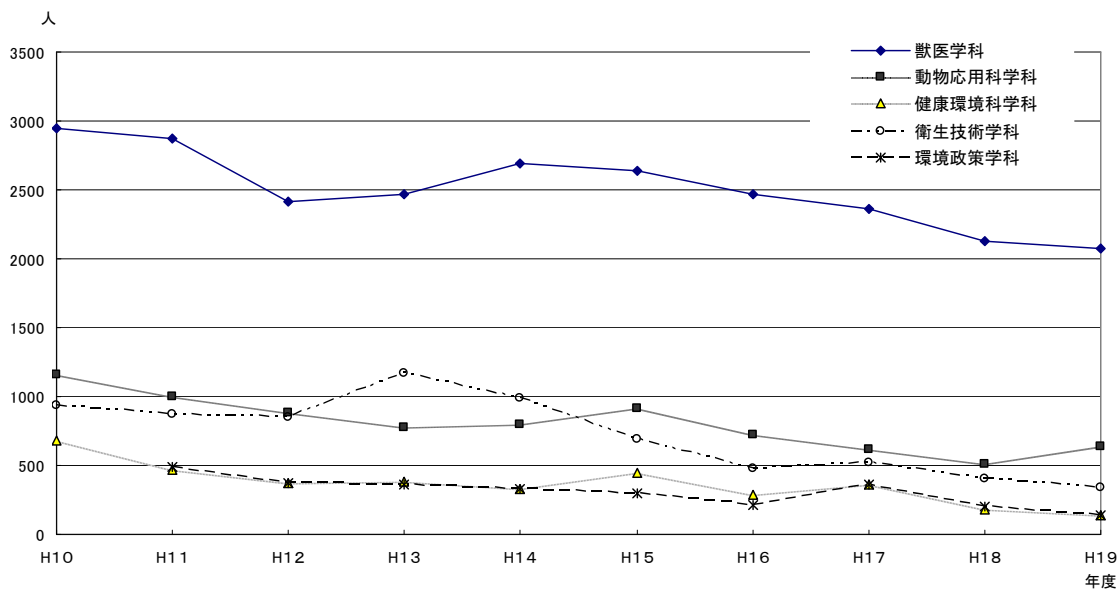
課程等	区分	募集人員	平成19年度												平成18年度	平成17年度
			志願者			受験者			合格者			入学者			志願者	志願者
	男	女	計	男	女	計	男	女	計	男	女	計	計	計		
全 日 制 普 通 科	推薦	129	67	55	122	67	55	122	67	55	122	66	55	121	155	113
	一般	129	245	239	484	241	236	477	230	229	459	110	111	221	417	154
	計	258	312	294	606	308	291	599	297	284	581	176	166	342	572	267

2. 麻布大学 志願者数の推移

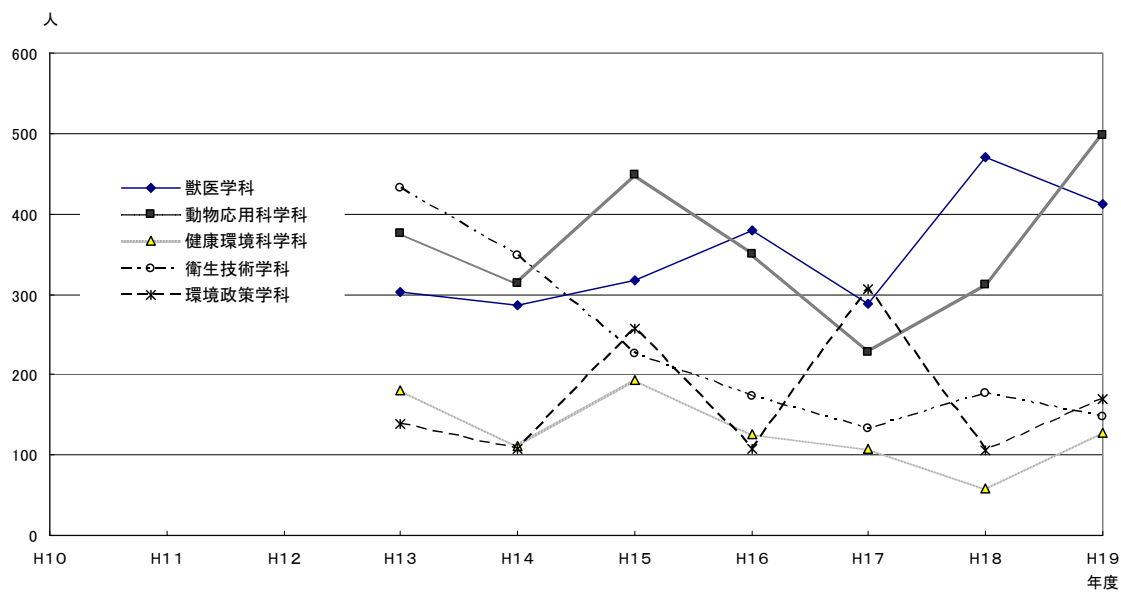
(1) 麻布大学入学試験(推薦等・一般・センター利用)



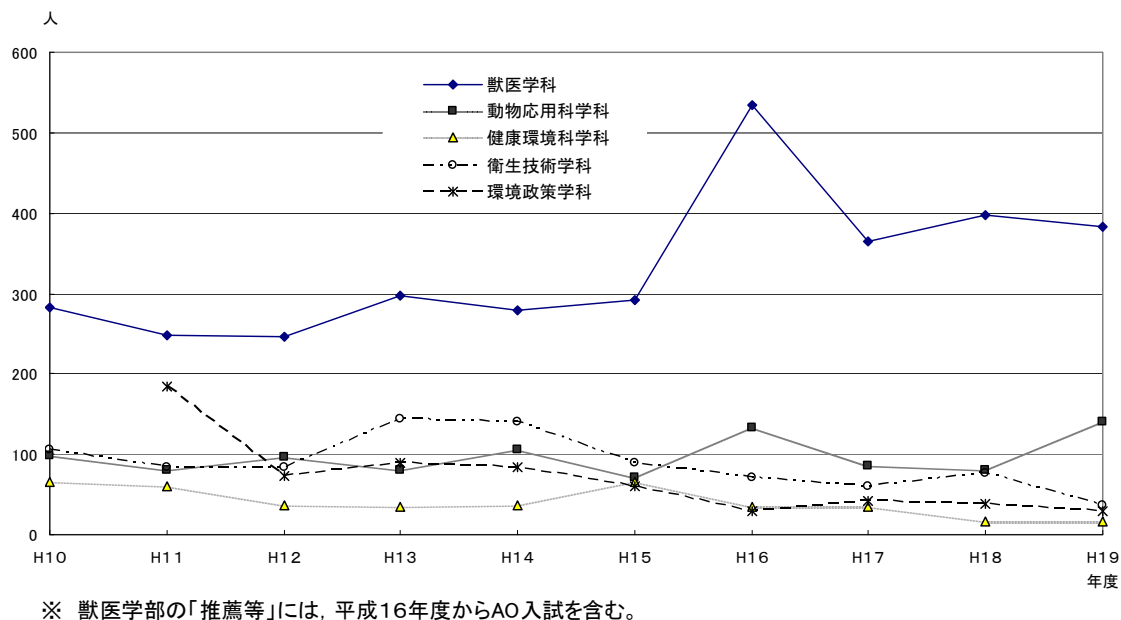
(2) 一般入学試験



(3) 大学入試センター試験利用入学試験



(4) 推薦等入学試験



3. 麻布大学・大学院の年度別退学者数

(1) 麻布大学

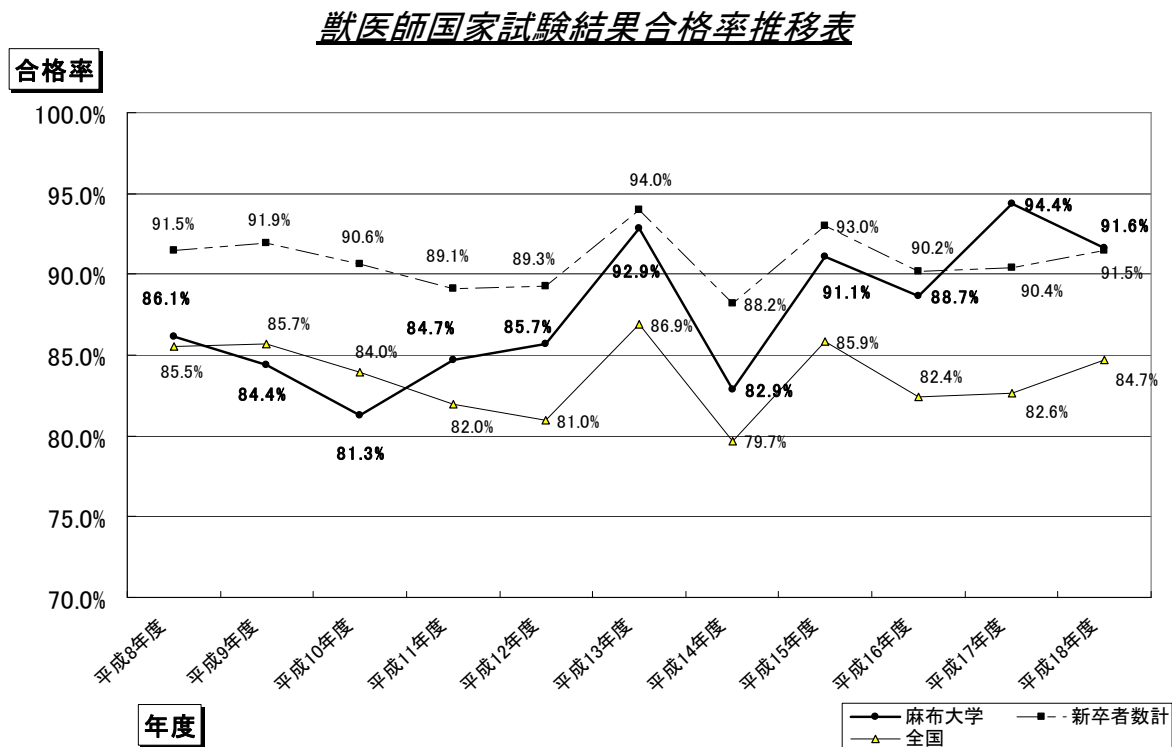
学部		獣医学部						環境保健学部								
区分	学科	獣医学科			動物応用科学科			健康環境科学科			衛生技術学科			環境政策学科		
年度		平成18年度	平成17年度	平成16年度	平成18年度	平成17年度	平成16年度	平成18年度	平成17年度	平成16年度	平成18年度	平成17年度	平成16年度	平成18年度	平成17年度	平成16年度
1年次	男	6	0	2	0	3	1	1	1	1	3	2	2	3	1	3
	女	1	2	0	1	4	1	4	3	0	2	1	1	5	3	4
	計	7	2	2	1	7	2	5	4	1	5	3	3	8	4	7
2年次	男	1	2	1	4	2	3	4	2	1	1	4	5	2	1	4
	女	0	2	2	0	4	2	5	2	0	5	3	1	3	1	4
	計	1	4	3	4	6	5	9	4	1	6	7	6	5	2	8
3年次	男	1	1	2	2	2	1	1	2	2	0	1	2	5	3	5
	女	0	2	2	0	1	3	0	1	0	2	4	1	0	1	2
	計	1	3	4	2	3	4	1	3	2	2	5	3	5	4	7
4年次	男	0	0	0	0	0	0	0	0	1	0	1	1	1	0	0
	女	0	0	0	0	0	0	0	0	0	1	1	0	0	0	1
	計	0	0	0	0	0	0	0	0	1	1	2	1	1	0	1
5年次	男	0	0	0												
	女	0	0	0												
	計	0	0	0												
6年次	男	0	0	0												
	女	0	0	0												
	計	0	0	0												
合計		9	9	9	7	16	11	15	11	5	14	17	13	19	10	23

(2) 麻布大学 大学院

研究科		獣医学研究科									環境保健学研究科								
区分	専攻	獣医学専攻博士課程			動物応用科学専攻博士前期課程			動物応用科学専攻博士後期課程			環境衛生政策専攻修士課程			環境保健科学専攻博士前期課程			環境保健科学専攻博士後期課程		
年度		平成18年度	平成17年度	平成16年度	平成18年度	平成17年度	平成16年度	平成18年度	平成17年度	平成16年度	平成18年度	平成17年度	平成16年度	平成18年度	平成17年度	平成16年度	平成18年度	平成17年度	平成16年度
1年次	男	0	0	0	0	0	0	0	0	0	0	0	0	0	1	1	0	0	0
	女	0	0	1	0	0	1	0	0	0	0	0	0	0	0	1	0	0	0
	計	0	0	1	0	0	1	0	0	0	0	0	0	0	1	2	0	0	0
2年次	男	0	0	0	0	0	1	0	0	0	1	0	0	0	0	0	0	0	0
	女	0	0	0	0	0	1	0	0	0	1	0	0	0	0	0	0	0	0
	計	0	0	0	0	0	2	0	0	0	2	0	0	0	0	0	0	0	0
3年次	男	0	0	0				1	0	0							0	0	0
	女	0	0	1				1	0	1							0	0	0
	計	0	0	1				2	0	1							0	0	0
4年次	男	0	0	1															
	女	0	1	0															
	計	0	1	1				0	0	0	0	0	0	0	0	0			
合計		0	1	5	0	0	6	4	0	2	4	0	0	0	2	4	0	0	0

4. 国家試験合格率の推移

(1) 獣医師国家試験(麻布大学 獣医学部 獣医学科)



(2) 臨床検査技師国家試験(麻布大学 環境保健学部 衛生技術学科)

